



テキストマイニングを用いた 新たなパブリック・コメント

-コンテキストを読み解く政策ツール-

同志社大学政策学部 野田ゼミA班

¥600



¥600



¥600



¥600



コンテンツ



Contents

コンテクスト



Context

コンテキスト

Context

背景情報に基づいた**文脈**



コンテンツ



コンテクエスト

FAIRTRADE

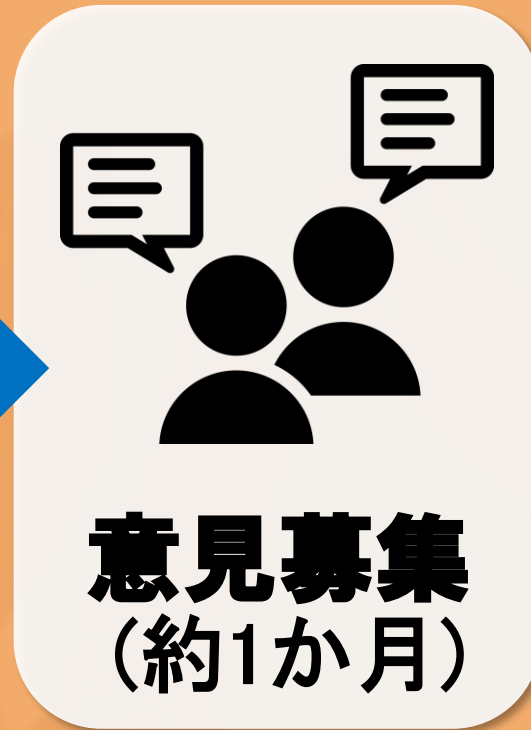
コンテンツ

より

コンテンツ

パブリック・コメント

パブリック・コメント



京都市におけるパブリック・コメント



京都市情報館
Kyoto City Official Website

市役所へのアクセス

組織一覧

Google 提供

サイト内検索

トップページ

暮らしの情報

観光・文化・産業

子育て・教育

健康・福祉

まちづくり

市政情報

現在位置：[トップページ](#) ▶ [市政情報](#) ▶ [市民参加](#) ▶ 市民意見の募集（パブリックコメント）

市民意見の募集（パブリックコメント）

「パブリック・コメント」とは、**市民の皆様が市政に参加していただくための大切な制度**です。

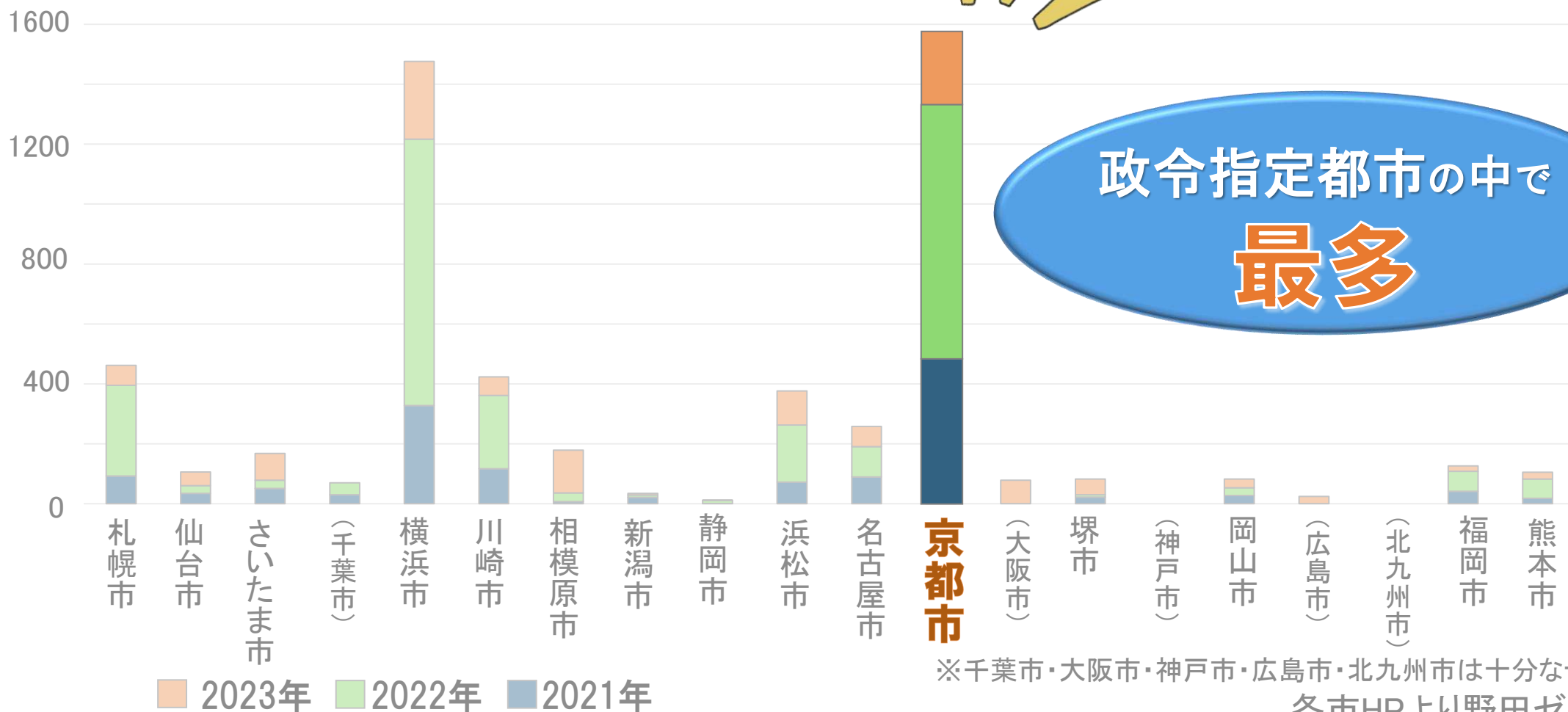
京都市では、計画の策定や制度の創設等を行う際に、（１）その目的や内容等が分かる案を公表し、（２）広く市民の皆様の見解を募集し、（３）寄せられた意見を考慮して政策等を決定するとともに、（４）皆様の意見に対する本市の見解を公表する「パブリック・コメント」を実施しています。

京都市HPより

「市民の皆様が市政に参加していただくための大切な制度」

京都市におけるパブリック・コメント

パブリック・コメント1回あたりのコメント数平均(直近3年間累計)



政令指定都市の中で
最多

※千葉市・大阪市・神戸市・広島市・北九州市は十分なデータなし
各市HPより野田ゼミ作成

京都市におけるパブリック・コメント

パブリック・コメント1回あたりのコメント数平均(直近3年間累計)



2023年 2022年 2021年

※千葉市・大阪市・神戸市・広島市・北九州市は十分なデータなし

各市HPより野田ゼミ作成

街頭調査

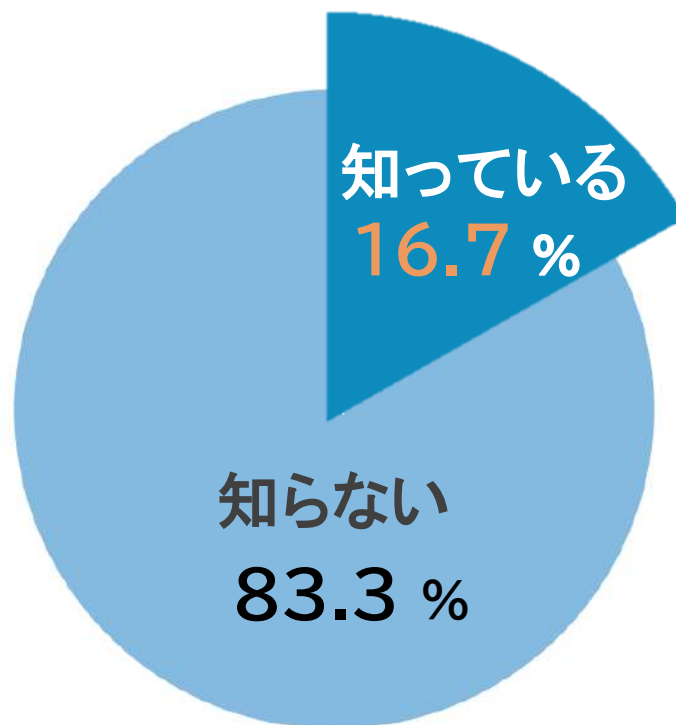
パブリック・コメントを知っていますか？

(n=252)



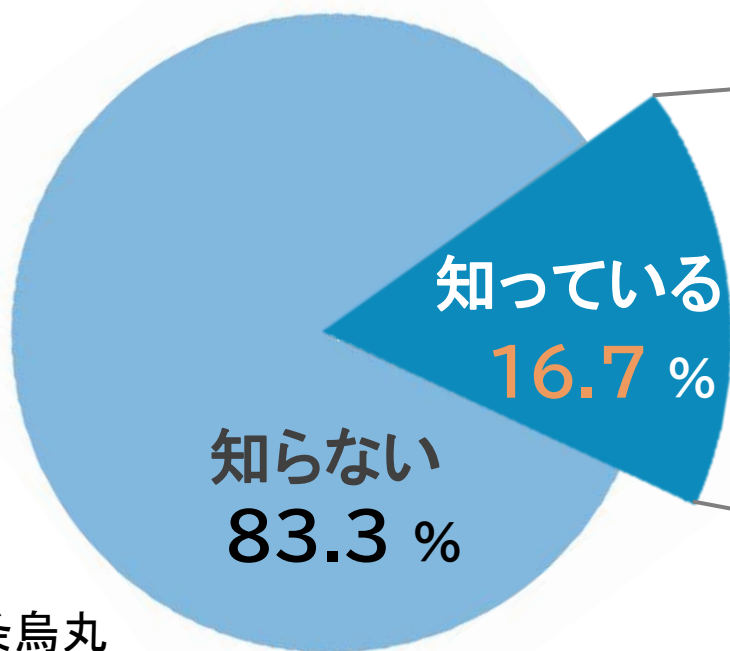
📍 四条烏丸
烏丸御池
四条河原町

📅 28 2024年8月7日～8月17日



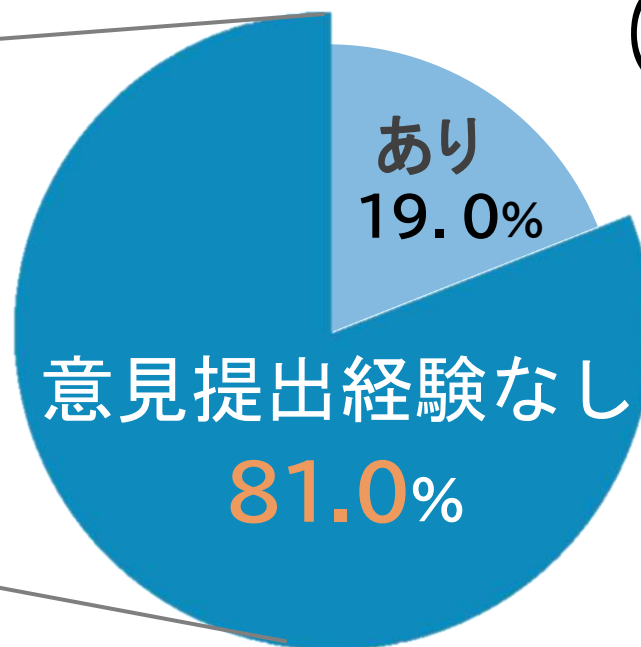
街頭調査

パブリック・コメントを知っていますか？



意見を提出したことがありますか？

(n=252)



四條烏丸
烏丸御池
四條河原町

28 2024年8月7日～8月17日

街頭調査

パブリック・コメントに対する 政治的有効性感覚



📍 四条烏丸
烏丸御池
四条河原町

📅 28 2024年8月7日～8月17日

コメントを出す**意義**を見いだせていない

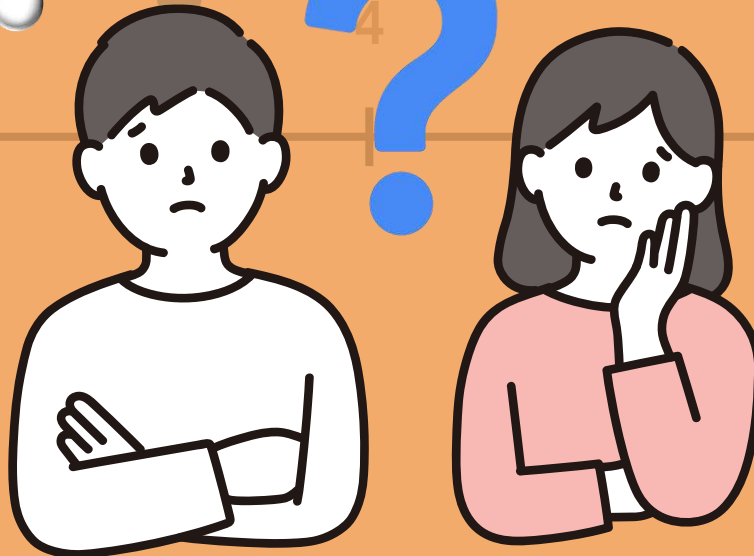
政治的有効性意見

3.4

1

4

7



📍 四条烏丸
烏丸御池
四条河原町

📅 28 2024年8月7日～8月17日

京都市におけるパブリック・コメント

「行財政改革計画」の策定に関する市民意見募集（2021年6月）



総意見数：9,013件

		件数
1 行財政改革計画について		
1	計画全般に対する意見	381
2	計画期間に対する意見	16
2 本市財政の現状と今後の財政収支の試算について		
1	これまでの財政運営や責任を問う意見	373
2	地下鉄事業への財政支援に対する意見	13
3	収支の試算について	23
3 持続可能な行財政への道筋について		
1	公債償還基金の取崩しから脱却し早期の財政健全化を求める意見	59
2	必達目標に対する意見	8
3	歳出上限・財源捻出額に対する意見	25
4	改革を進めるにあたっての意見	122
4 行財政改革の取組について（1）		
1	民間委託の推進・民間との連携等に関する意見	118
2	保育所の民営化に対する意見	56
3	補助金の見直しについての意見	04

論点ごとに整理

京都市におけるパブリック・コメント

(御意見要旨)	(件数)	
敬老乗車証についての意見	537	
<p>(主な御意見)</p> <ul style="list-style-type: none">・敬老乗車証の見直しは反対・敬老乗車証はセーフティーネットではないので見直すべき。・敬老乗車証が無い自治体の高齢者が不健康というわけではないと思う。・敬老乗車証は70歳以上であれば誰でも70歳から利用できるように継続してほしい。・敬老パスは現役世代並みの収入がある人を対象外にしてはどうか。	<p>(回答・本市の見解)</p> <p>計画案32ページに記載のとおり、利用者負担額や個人市民税納税者一人当たりの負担額など、どの程度の負担でサービスが維持されているかを市民の皆様と共有するとともに、負担のバランスを踏まえつつ、支援するために必要な制度として、持続可能なものとなるよう改定を実施してまいります。</p>	

意見(抜粋)

市の見解

インタビュー調査



京都市行財政局**財政室**



都市計画局都市企画部**都市計画課**



上京区役所**地域力推進室**



インタビュー調査



京都市行財政局**財政室**



都市計画局都市企画部**都市計画課**



上京区役所**地域力推進室**



集まったコメントを

手作業で確認・分類

できるだけ**満遍なく**選択



コンテタリスト



コメント同士の**関連性**や
属性ごとの**意見**が見えづらい



コメントを出す**意義**を見いだせていない



行政

コンテクト

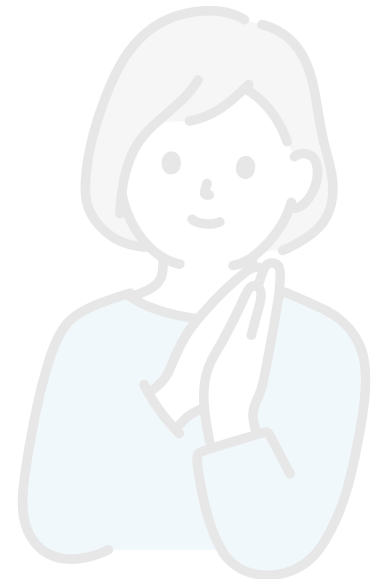
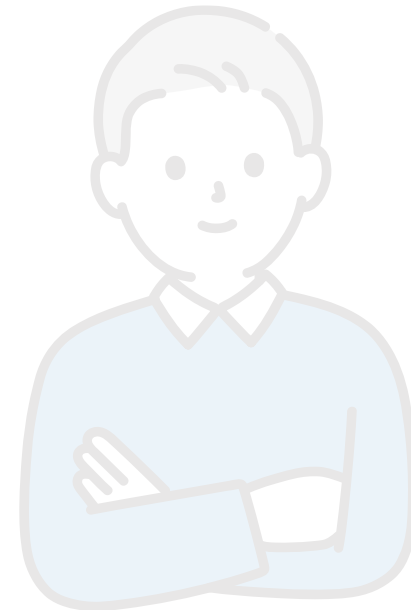
政策の
実施

説明



市民

集約の過程が
わかりやすい



行政

コンテクト

政策の
実施

説明



市民

集約の過程が わかりやすい



政策提言

テキストマイニングを用いた
新たなパブリック・コメント



政策提言



政策提言



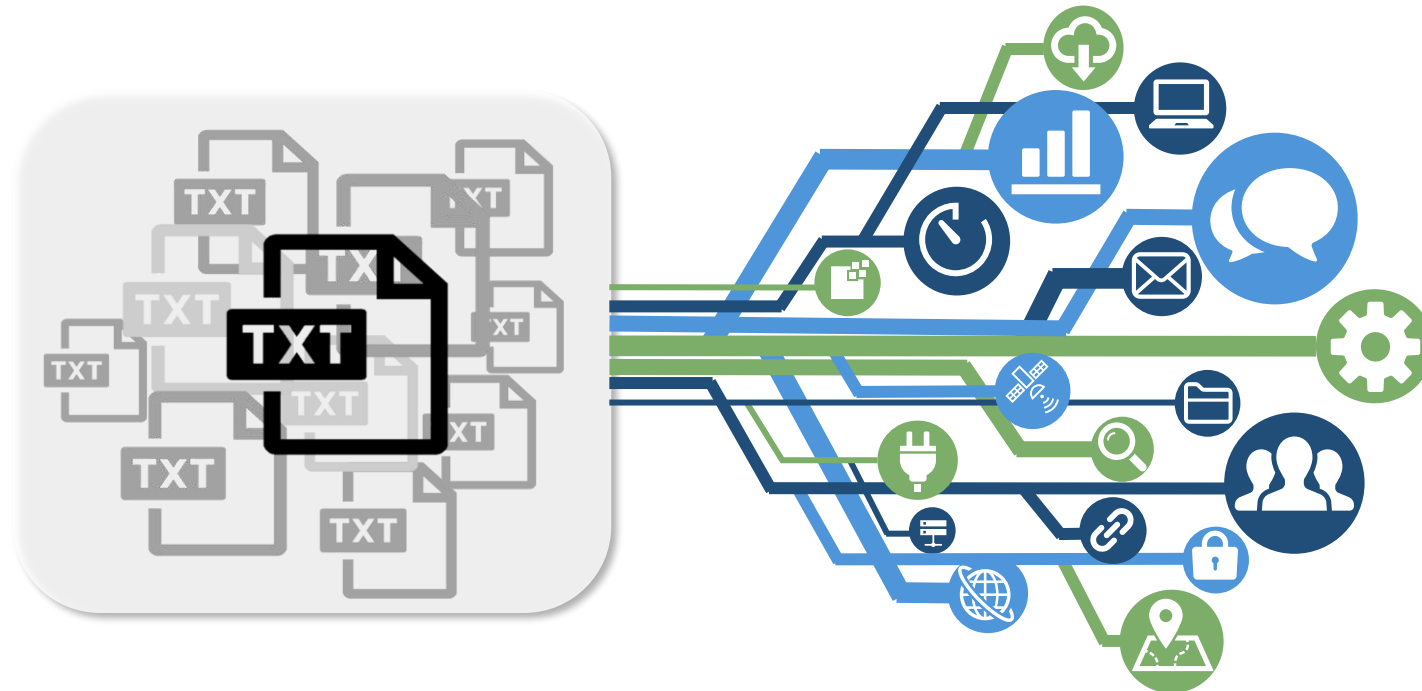
テキストマイニング
Text Mining



政策提言

テキストマイニング Text Mining

大量の**テキストデータ**から有用な知見や情報を**定量的**に抽出



テキストマイニングの活用例

京田辺市



京田辺市役所

テキストマイニングの活用例

京田辺市

コメントの客観的集約の有用性



テキストマイニングの活用例

京田辺市

◆ 自由記述欄のテキストマイニング分析結果（多く使われた単語）



※ユーザーローカル AI テキストマイニングによる分析（<https://textmining.userlocal.jp/>）

京田辺市HP「令和4年度市民満足度調査の結果」より



分析ツール

(株)SCREENアドバンスシステムソリューションズ

KH Coder 

※授業用ライセンスを利用



分析対象

協力：京都市行財政局財政室

2021年実施

「行財政改革計画」の策定に関する市民意見募集

総意見数：**9,013**件（3,610名）

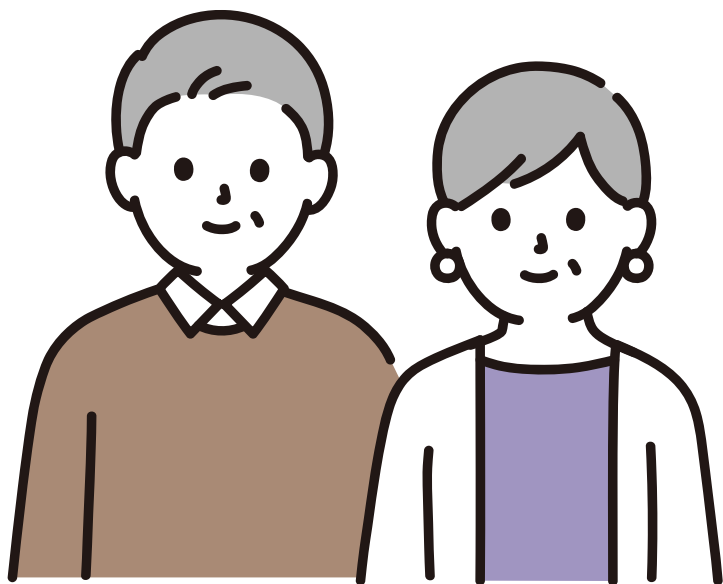
- **敬老乗車証**についての意見（**537**件）
- **保育士の**人件費をはじめとする
本市独自**補助金**への意見（**1,299**件）



分析対象

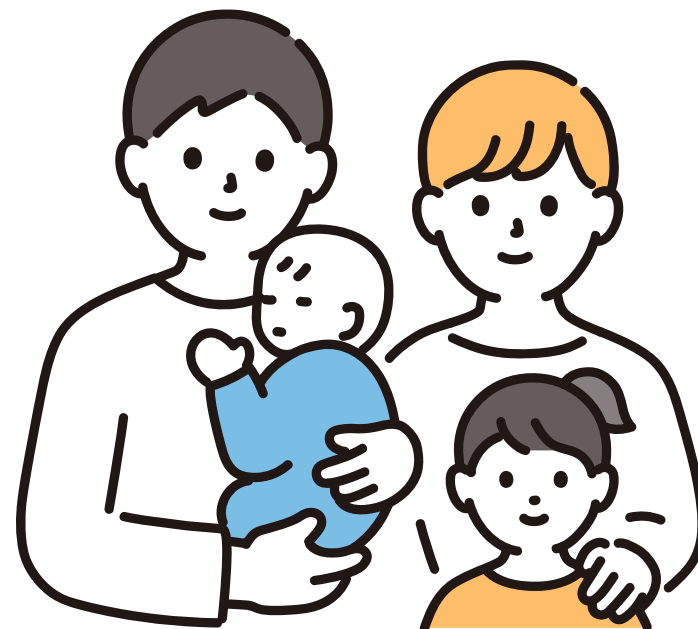
敬老乗車証

- 負担額 ↑
- 交付開始年齢 ↑



保育園の補助金

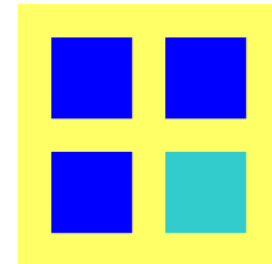
- 保育士の人件費に関わる補助金削減



分析ツール

(株)SCREENアドバンスシステムソリューションズ

KH Coder



※授業用ライセンスを利用

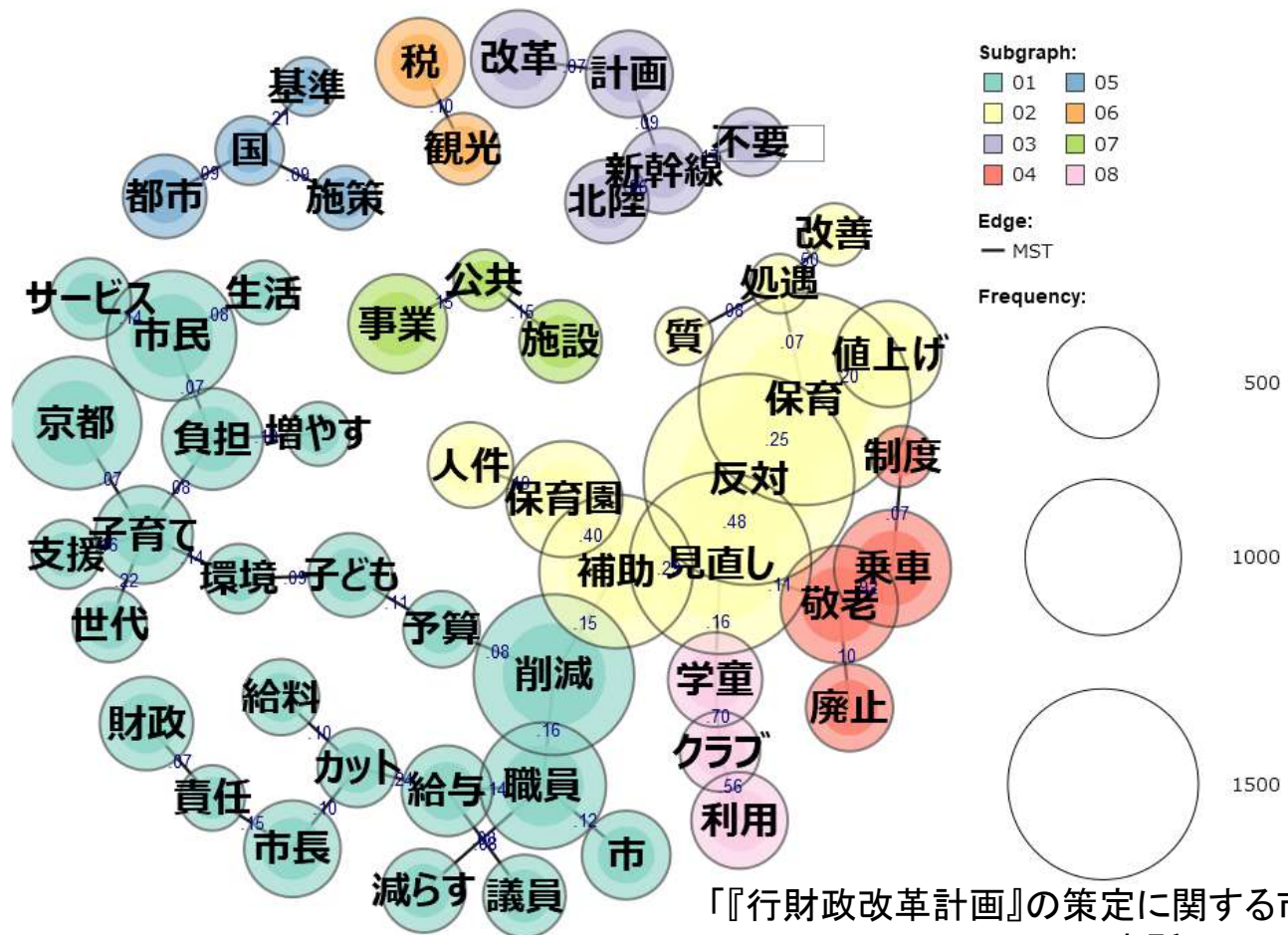
「共起ネットワーク」

「対応分析」



共起ネットワーク図

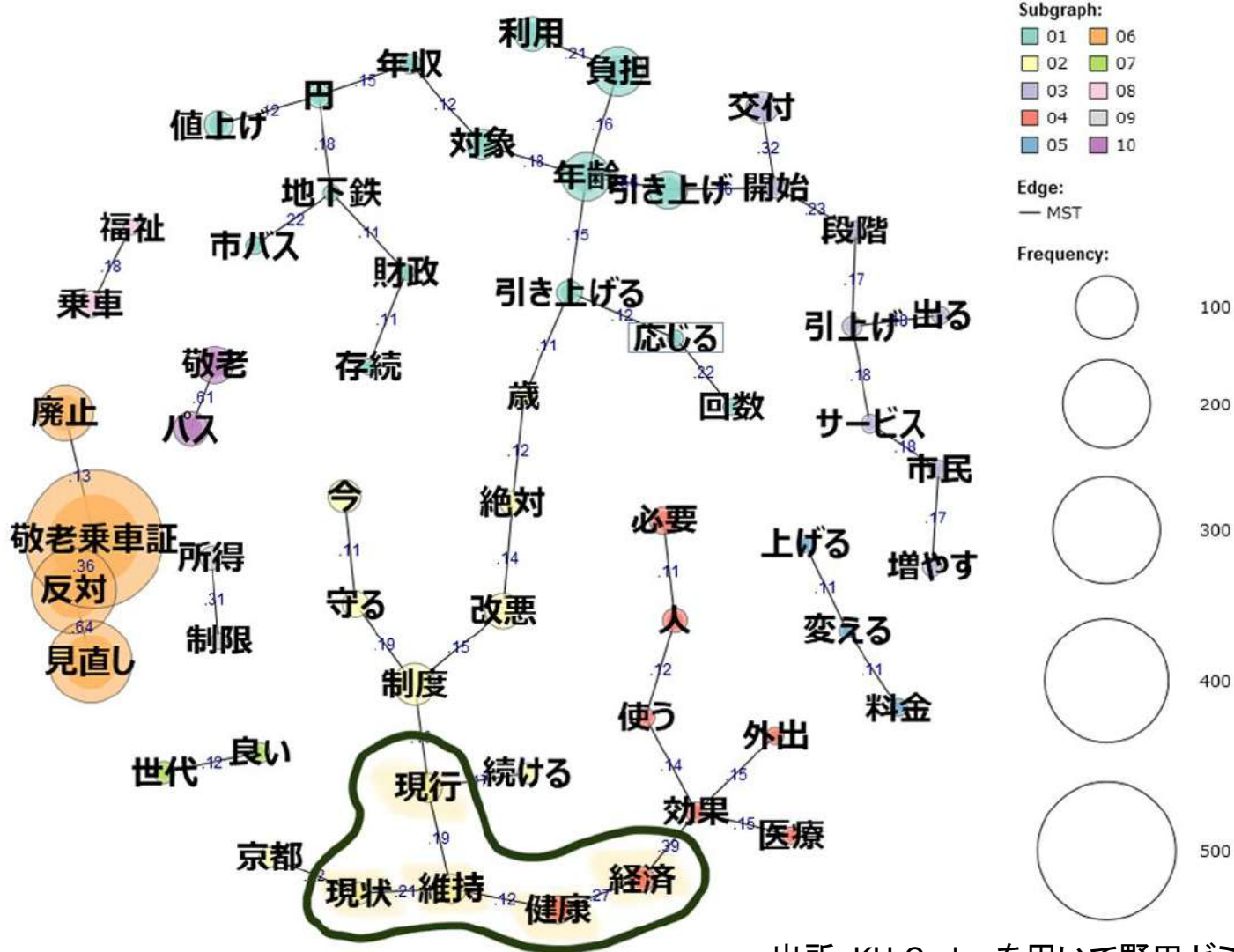
…単語同士の**関連**や**出現頻度**を可視化したもの



『行財政改革計画』の策定に関する市民意見募集」の分析結果
出所: KH Coder を用いて野田ゼミ作成



分析結果 (敬老乗車証)



- 共起関係 -

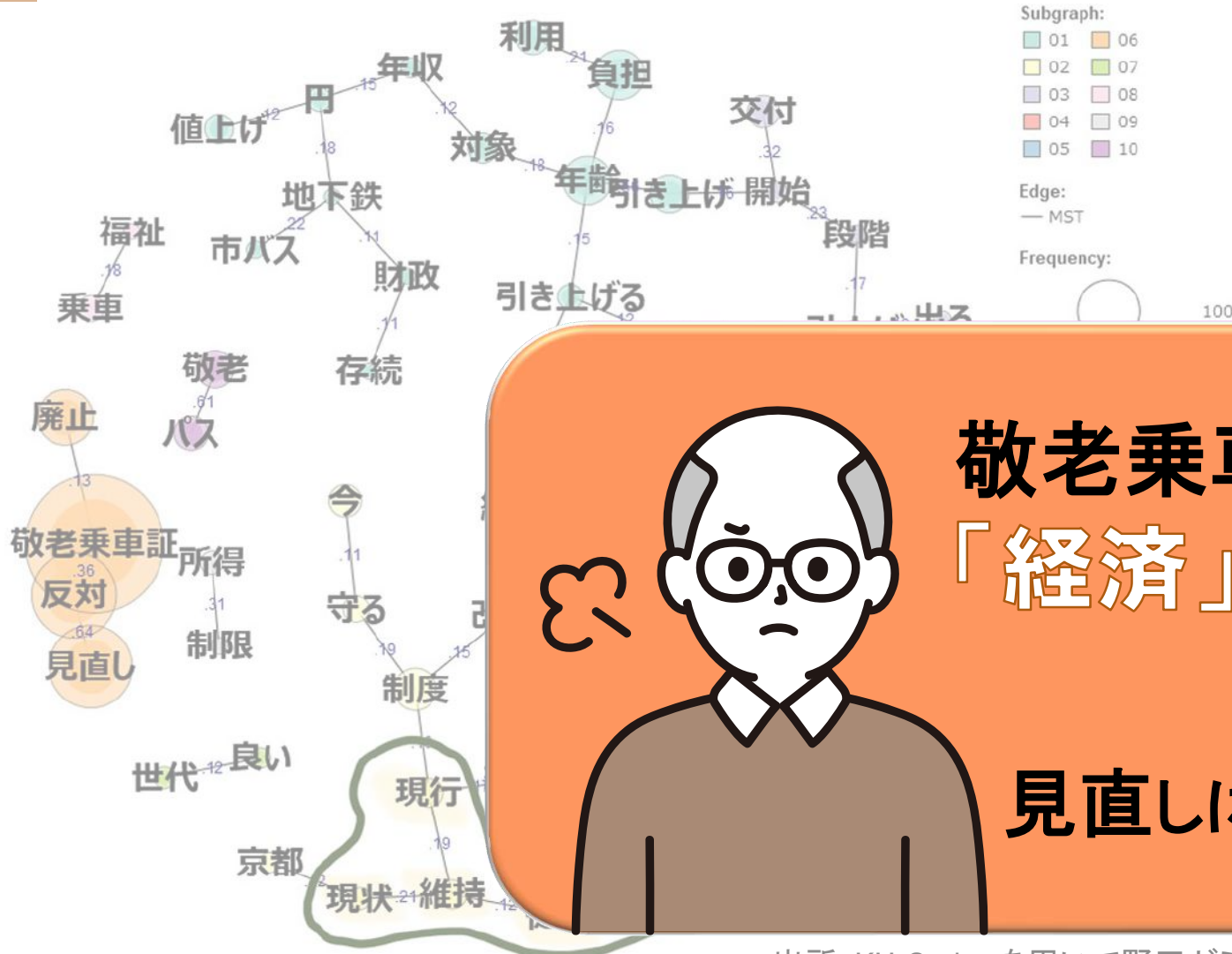
「現状」「維持」
「現行」

⋮

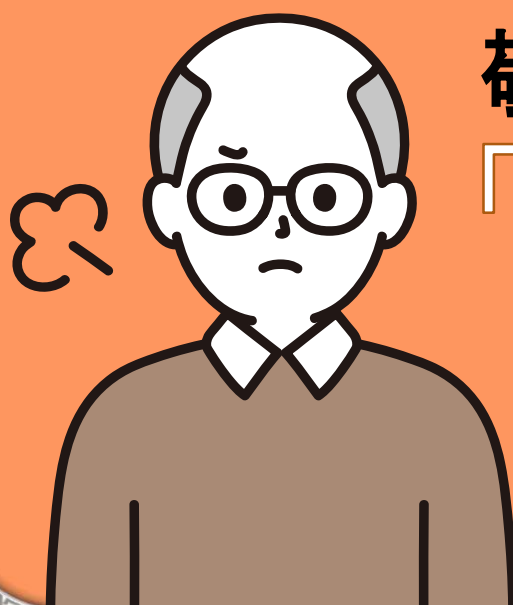
「経済」「健康」

出所: KH Coder を用いて野田ゼミ作成

分析結果 (敬老乗車証)



- 共起関係 -
「現状」「維持」
「現行」



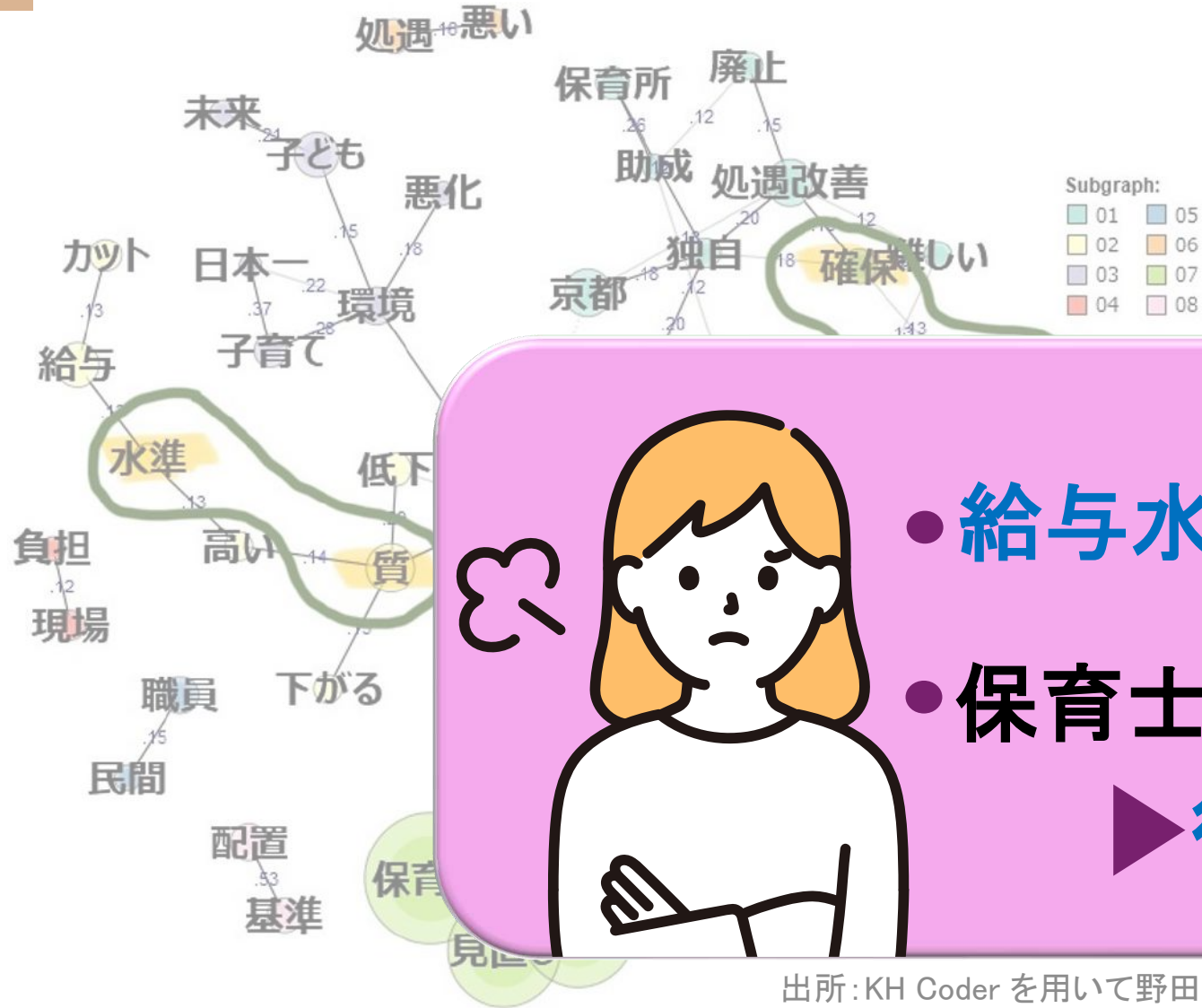
敬老乗車証の
「**経済**」や「**健康**」への効果

▼

見直しに反対する意見の**根拠**

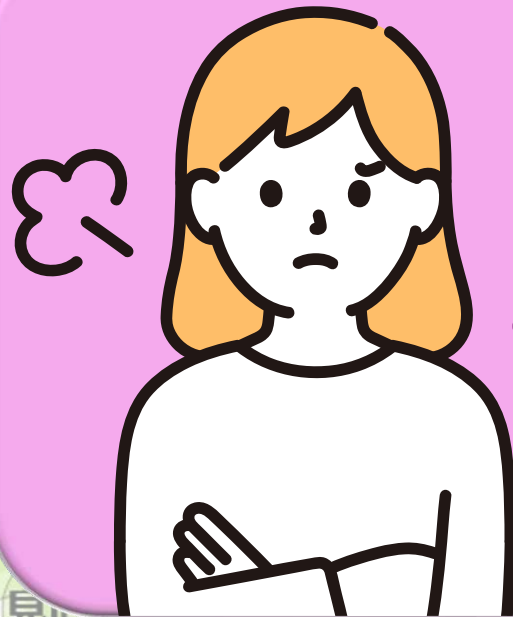


分析結果（保育園の補助金）



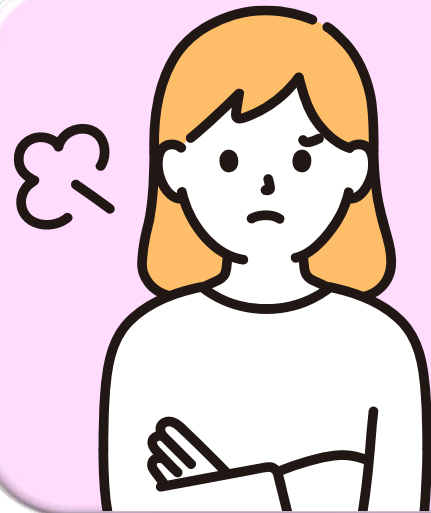
- 共起関係 -

「(給与)水準」



- 給与水準↓ ▶ 保育の質低下
- 保育士減少
▶ 待機児童対策への影響

分析結果



- 給与水準↓ ▶ 保育の質低下
- 保育士減少
▶ 待機児童対策への影響



補助金を見直しても…

- 質を下げない
- 待機児童対策
に力を入れる



結果概要資料との比較

(御意見要旨)	(件数)
敬老乗車証についての意見	537
(主な御意見)	
<p>敬老乗車証の見直しは反対</p> <p>敬老乗車証はセーフティーネットではないので見直すべき。</p> <ul style="list-style-type: none"> ・敬老乗車証が無い自治体の高齢者が不健康というわけではないと思う。 ・敬老乗車証について、利用者の負担金を上げてでも70歳から利用できるよう継続してほしい。 ・敬老パスは現役世代並みの収入がある人を対象外にしてはどうか。 	

(御意見要旨)	(件数)
保育園の人件費をはじめとする本市独自補助金への意見	1299
(主な御意見)	
<p>保育園の補助見直し反対</p> <p>・市独自の保育士加配の廃止など、未来を生きる子どもを育てることを考えてない 今後も子育てがしやすい都市であってほしい。</p> <ul style="list-style-type: none"> ・保育士の処遇改善に寄与してきた補助金削減に反対 ・保育所の公民格差是正制度は当然の仕組み。 ・保育士に対する人件費補助は廃止するべき ・保育園に対する独自の処遇改善施策は有意義なものであり支えていくべき。 ・保育園への影響、また働く子育て世代への影響が少なくなるよう再検討していただきたいです。 	



結果概要資料との比較

(御意見要旨)	(件数)
敬老乗車証についての意見	537

(御意見要旨)	(件数)
保育園の人員費をはじめとする本市独自補助金への意見	1299

敬老乗車証・保育園の補助金ともに

結果概要資料に記載なし

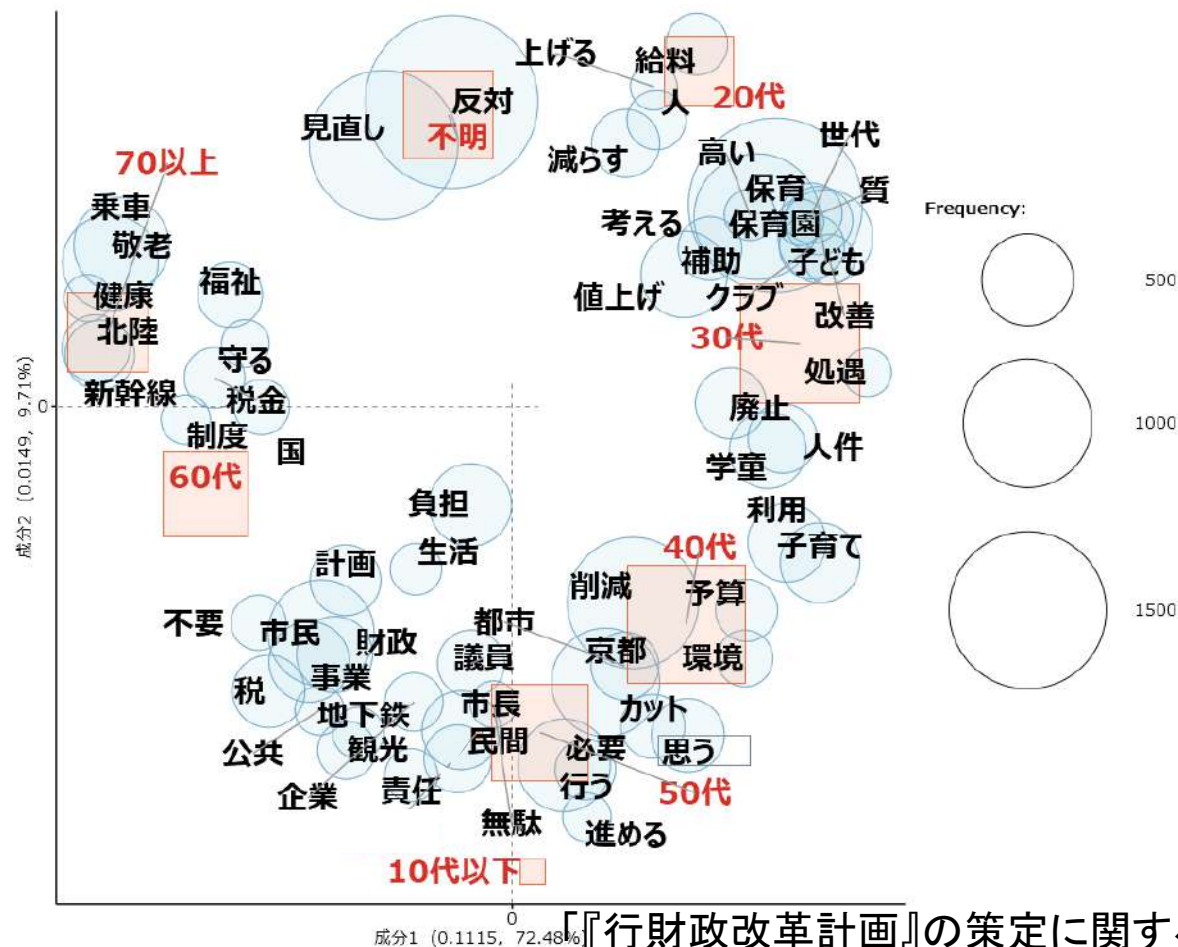
(主な御意見)
保育園の補助見直し反対 保育士の処遇改善など、未来を生きる子どもを育てることを考えていない。今後も子育てがしやすい都市であってほしい。
保育士に対する人員費補助は廃止するべき 保育園に対する独自の処遇改善施策は有意義なものであり支えていくべき。 保育園への影響、また働く子育て世代への影響が少なくなるよう再検討していただきたいです。



対応分析

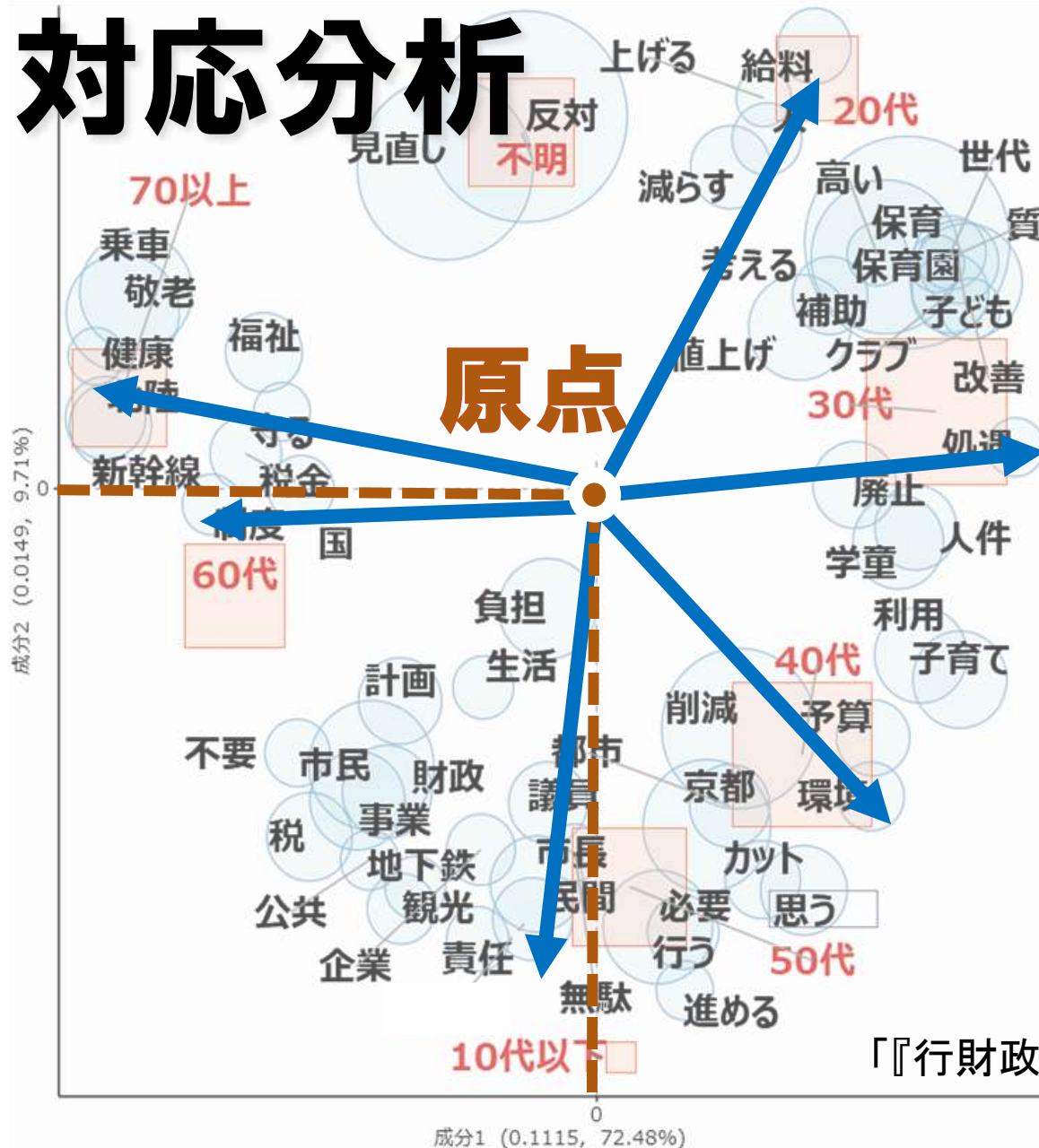
…単語と**外部変数**との関係を可視化したもの

- ・年齢
- ・性別
- ・居住地
- ・職業などの**変数**



『行財政改革計画』の策定に関する市民意見募集」の分析結果
出所: KH Coder を用いて野田ゼミ作成

対応分析

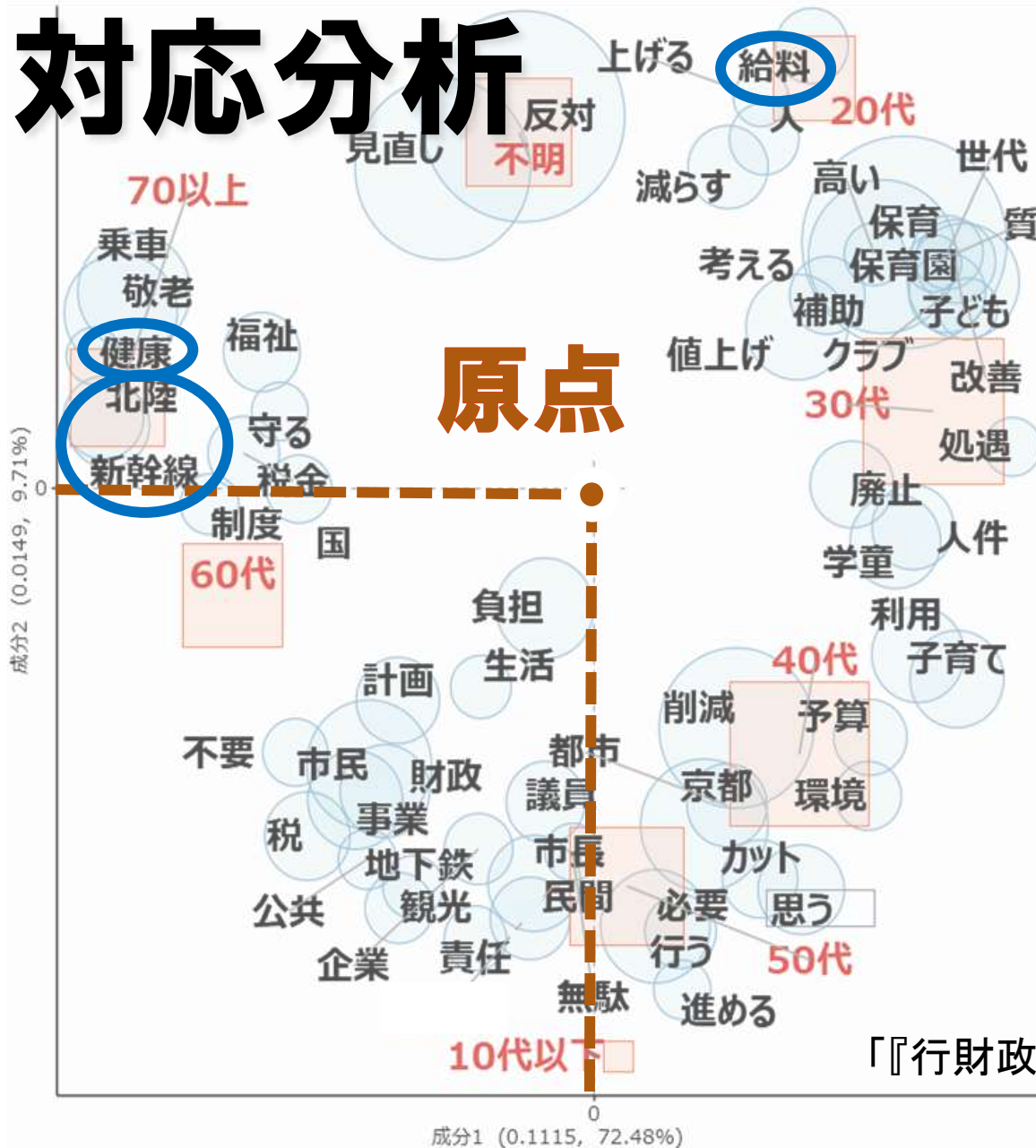


原点から
外部変数の方向に
離れた単語ほど強い特徴を持つ

『行財政改革計画』の策定に関する市民意見募集」の分析結果
出所: KH Coder を用いて野田ゼミ作成



対応分析

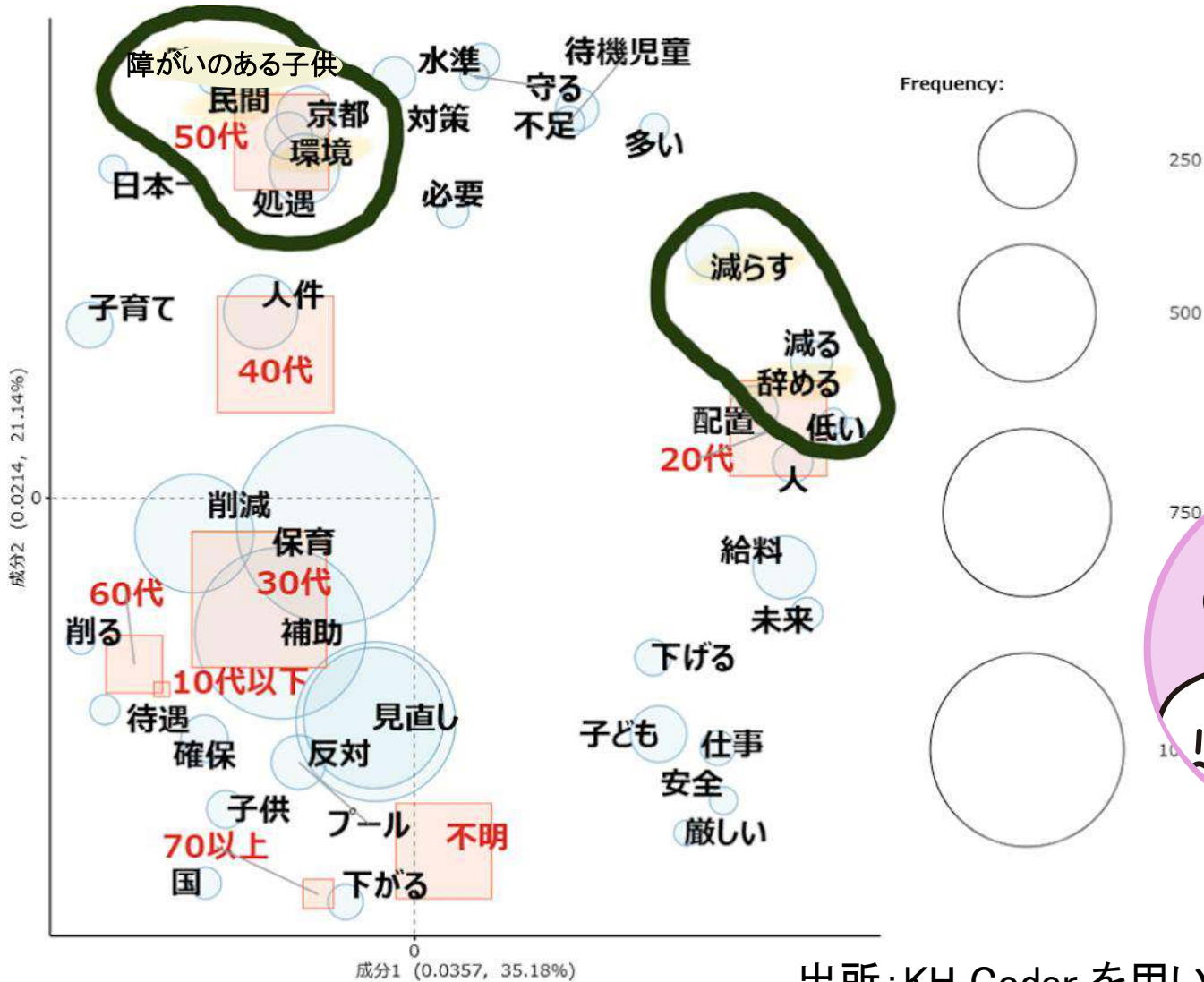


原点から
外部変数の**方向**に
離れた単語ほど強い特徴を持つ

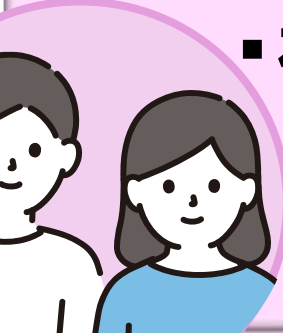
『行財政改革計画』の策定に関する市民意見募集」の分析結果
出所: KH Coder を用いて野田ゼミ作成



対応分析 外部変数：年齢



20代
「減る」「辞める」
 →
 ・給料の低さ
 ・補助金削減による
人材不足



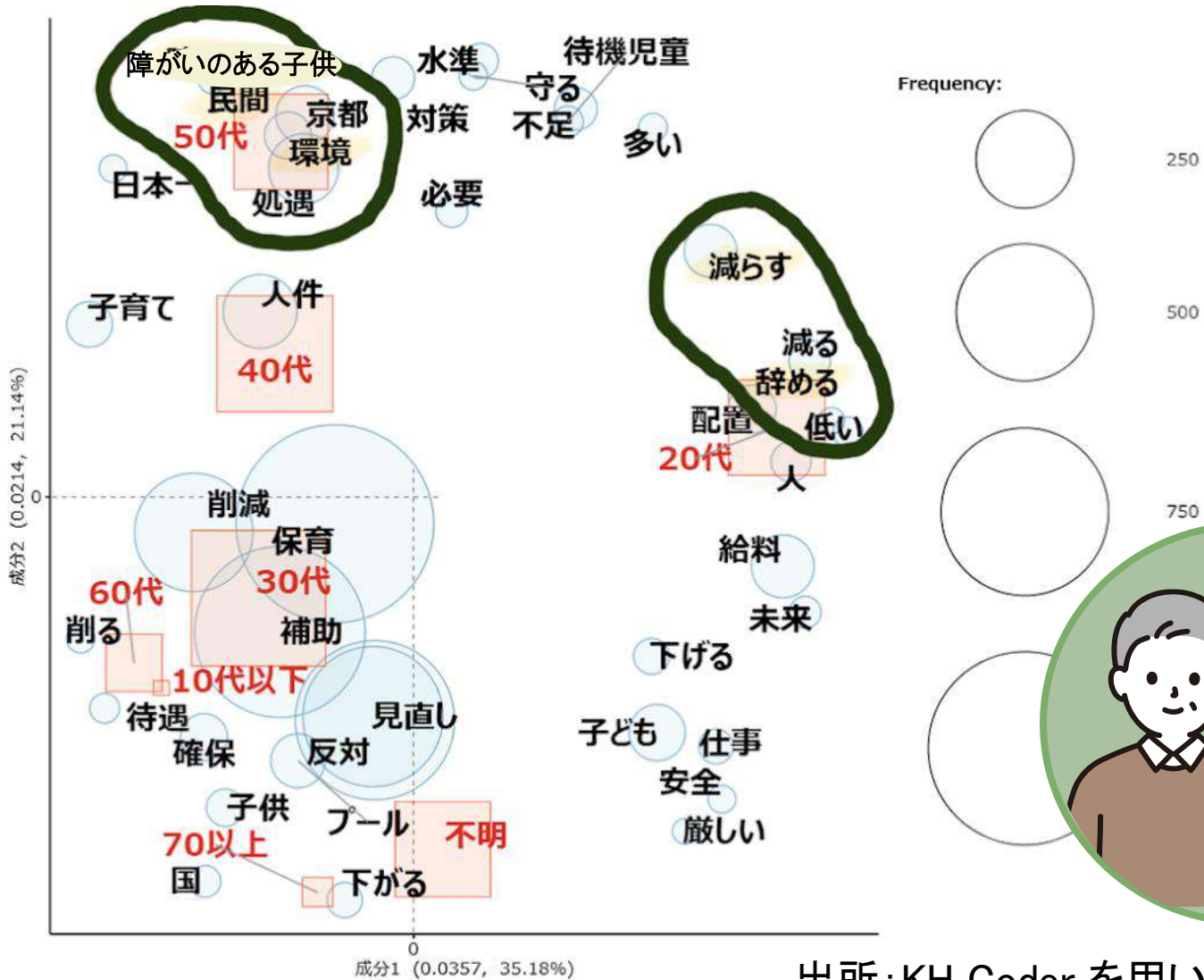
対応分析 外部変数：年齢



京都市の
給与水準は
他都市より高いことを説明
→ **削減に納得する人**



対応分析 外部変数：年齢



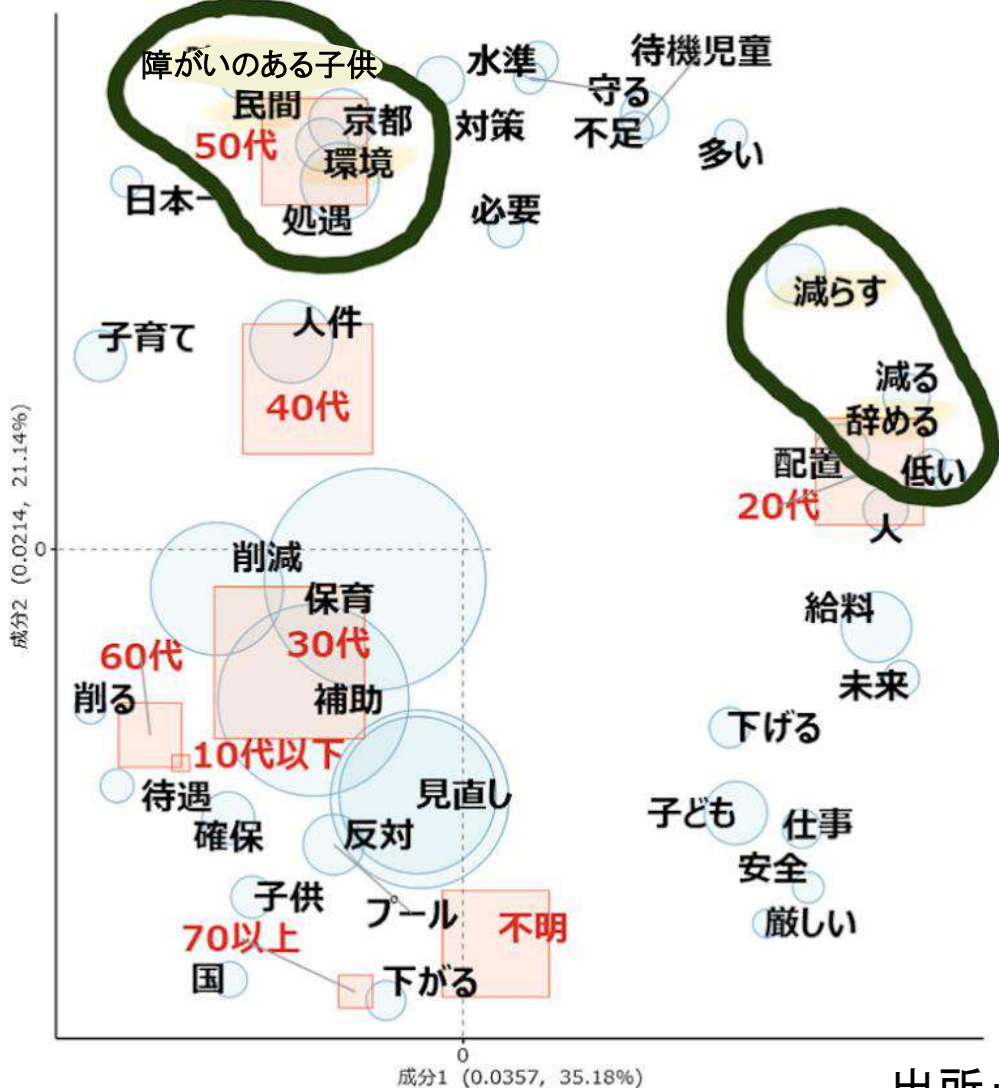
50代

「障がいのある子ども」
 「民間」「京都」
 「環境」「処遇」



→ 多様な観点

対応分析 外部変数：年齢



50代

「障がいのある子ども」
 「民間」「京都」
 「環境」「処遇」

→ 多様な観点

子育てがひと段落

自分事としてだけでなく、
市政全体を考える



対応分析



コンテクト



結果概要資料との比較

(御意見要旨)	(件数)	(御意見要旨)	(件数)
敬老乗車証についての意見	537	保育園の人員費をはじめとする本市独自補助金への意見	1299
(主な御意見) ・敬老乗車証は、高齢者が利用しやすいようにしてほしい。 ・敬老バスは現役世代並みの収入がある人を対象外にしてはどうか。 ・敬老乗車証は、高齢者が利用しやすいようにしてほしい。 ・敬老バスは現役世代並みの収入がある人を対象外にしてはどうか。		(主な御意見) ・保育園の補助見直し反対 ・保育士の加配の廃止など、未来を生きる子どもを育てる環境を悪くしない。今後も子育てがしやすい都市であってほしい。 ・保育補助金削減に反対 ・保育士に対する人件費補助は廃止するべき ・保育園に対する独自の処遇改善施策は有意義なものであり支えていくべき。 ・保育園への影響、また働く子育て世代への影響が少なくなるよう再検討していただきたいです。	

20代・50代に特徴的な意見は
結果概要資料に記載なし



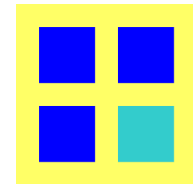
コンテキストを把握するテキストマイニング



パブリック・コメント



KH Coder



(株)SCREENアドバンスシステムソリューションズ

テキストマイニング



コンテキスト



新たな結果概要資料

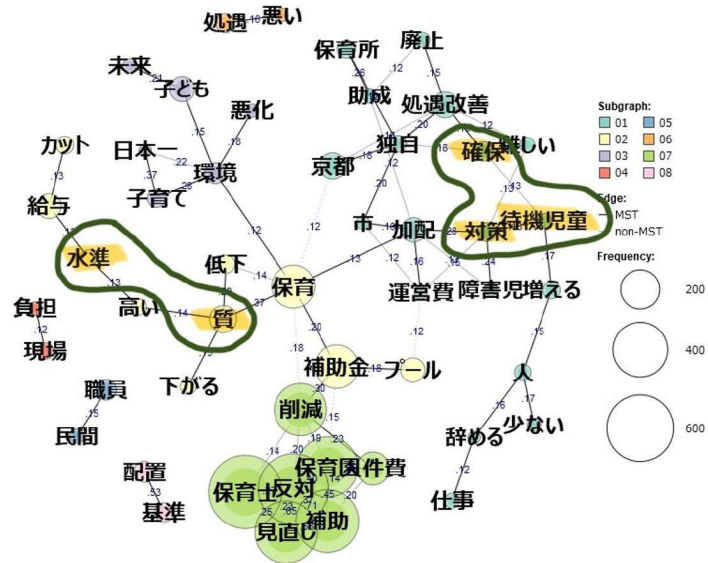


保育園の人件費をはじめとする本市独自補助金への意見

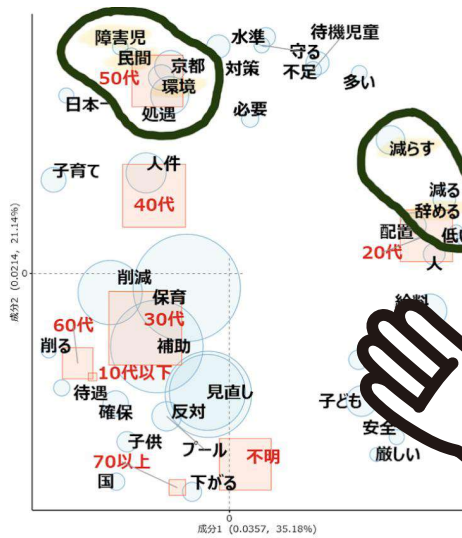
(御意見要旨) 保育園の人件費をはじめとする本市独自補助金への意見	(件数) 1299	
<p data-bbox="708 635 922 672">(主な御意見)</p> <ul data-bbox="359 686 1268 1243" style="list-style-type: none">・保育園の補助見直し反対・市独自の保育士加配の廃止など、未来を生きる子どもを育てることを考えてない。今後も子育てがしやすい都市であってほしい。・保育士の処遇改善に寄与してきた補助金削減に反対・保育所の公民格差是正制度は当然の仕組み。・保育士に対する人件費補助は廃止すべき・保育園に対する独自の処遇改善施策は有意義なものであり支えていくべき。・保育園への影響、また働く子育て世代への影響が少なくなるよう再検討していただきたいです。		<p data-bbox="1531 635 1837 672">(回答・本市の見解)</p> <p data-bbox="1281 686 2074 1086">計画案30ページに記載のとおり、これまで民間保育所等の保育水準の充実に大きく貢献してきた、保育士の処遇改善等については、国制度において処遇改善の充実が図られてきたことや、補助金の効果分析を踏まえ、必要な見直しを実施してまいります。また、国基準を超えて配置している保育士についても、必要性を吟味し、可能な限り維持するための努力をしてまいります。</p>



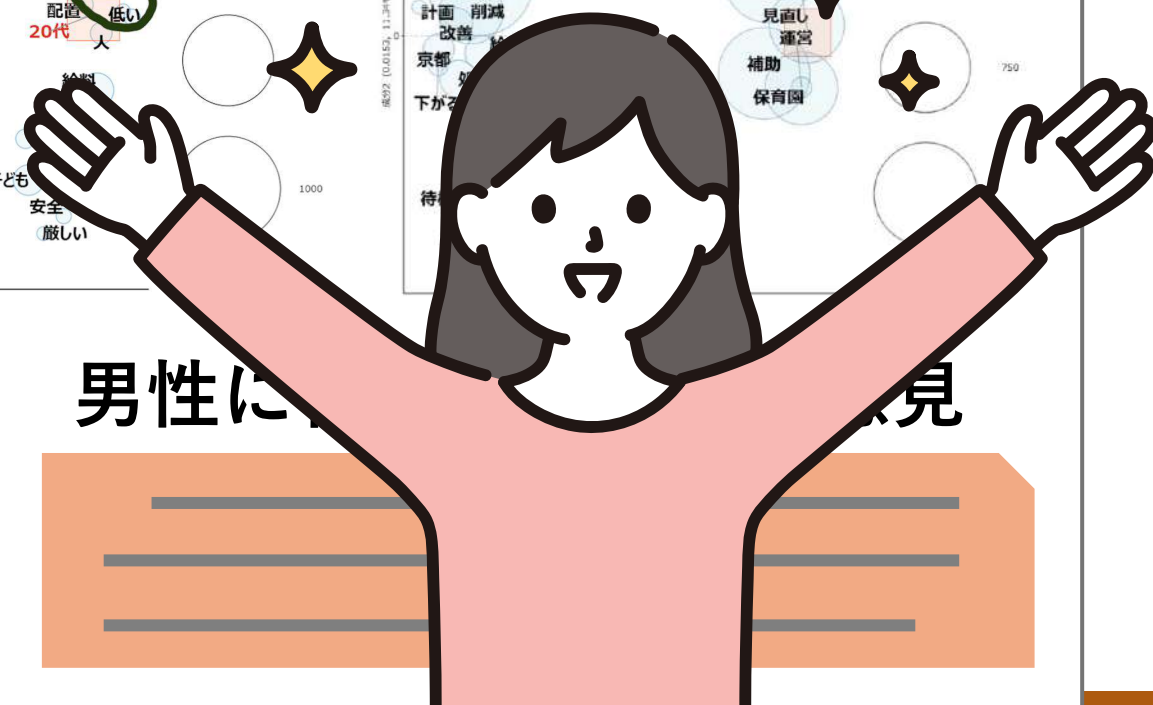
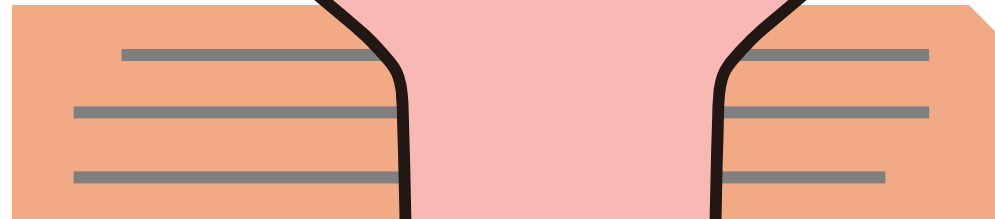
新たな結果概要資料



年代ごとの傾向



男性に見



現在の外部変数



年齢



性別



居住地

コンテキストの幅に限界



政策提言



政策提言



政策提言



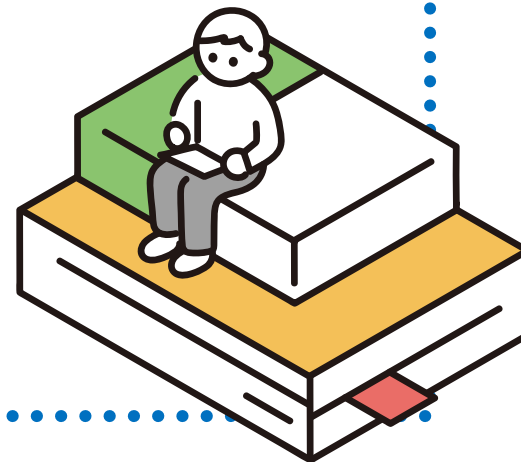
新たな外部変数



新たな外部変数

「行政への信頼」

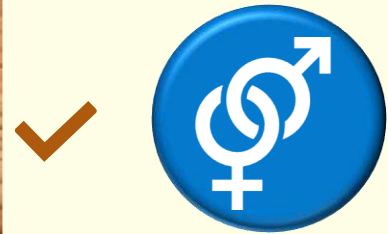
- **市民ニーズ**の正確な把握に重要な変数
- **市民参加**や**公共利益増進期待**
に正の影響
(藤井2005, 大淵2005)



疑似パブリック・コメント

-質問項目-

- ✓ **敬老乗車証制度見直し**
についての意見(自由記述)
- ✓ 行政のことを
どのぐらい**信頼**していますか?(7段階)



性別



年代



居住地

京都市 高齢者のためのフリーパス

敬老乗車証

制度見直し

敬老乗車証とは——
高齢者が市バス・地下鉄全路線に乗車できる**年間フリーパス!**
高齢者の社会参加支援を目的としている。
年額0円から15,000円(所得に対応)で年額20万円相当を交付

＼昨年、制度が見直されました／

	見直し前	見直し後
交付対象	70歳以上	75歳以上 合計所得金額 700万円未満
負担金	所得に応じ、 3,000～15,000円	所得に応じ、 9,000～45,000円
回数券	なし	10,000円の回数券を 半額で交付

利用者負担：市税負担額
1:9
(令和2年)

7/20の
政令指定都市では
廃止 or 制度がない

※生活保護受給者等は無料。

背景
制度開始から50年...
対象者数 8万人 → **32**万人
市税負担額 3億円 → **52**億円
&京都市は**危機的な財政状況**に陥っている

見直しにより
▲33億円
の財政効果

京都市見直し周知チラシ(詳細版)より野田ゼミ作成
https://www.city.kyoto.lg.jp/hokenfu.kushi/cmsfiles/contents/0000290/290133/kairou_minoshii2.pdf

疑似パブリック

京都市

高齢者のためのフリーパス



敬老乗車証

制度見直し



敬老乗車証とは

高齢者が市バス・地下鉄全路線に乗車できる**年間フリーパス**！
 高齢者の**社会参加支援**を目的としている。

年額0円から15,000円(所得に対応)で年額20万円相当を交付

＼ 昨年、制度が見直されました ＼

	見直し前	見直し後
交付対象	70歳以上	75歳 以上 合計所得金額 700 万円未満
負担金	所得に応じ、 3,000 ～15,000円	所得に応じ、 9,000 ～ 45,000 円
回数券	なし	10,000円の回数券を 半額 で交付

利用者負担：市税負担額

1:9

(令和2年)

7/20の

政令指定都市では
廃止 or 制度がない

※生活保護受給者等は無料。

背景

制度開始から50年...

対象者数 **8**万人 **32**万人

市税負担額 **3**億円 **52**億円

&京都市は**危機的な財政状況**に陥っている

見直しにより

▲33億円

の財政効果

京都市見直し周知チラシ(詳細版)より野田ゼミ作成

https://www.city.kyoto.lg.jp/hokenfukushi/cmsfiles/contents/0000290/290133/kairou_minaooshi2.pdf

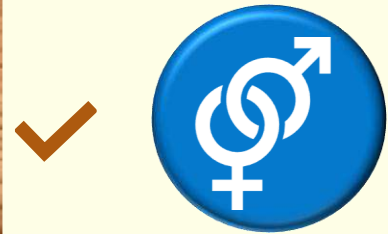
京都市見直し周知チラシ(詳細版)

より野田ゼミ作成

疑似パブリック・コメント

-質問項目-

- ✓ **敬老乗車証制度見直し**
についての意見(自由記述)
- ✓ 行政のことを
どのぐらい**信頼**していますか?(7段階)




性別




年代



居住地

京都市 高齢者のためのフリーパス 

敬老乗車証

制度見直し 

敬老乗車証とは——
高齢者が市バス・地下鉄全路線に乗車できる**年間フリーパス!**
高齢者の社会参加支援を目的としている。
年額0円から15,000円(所得に対応)で年額20万円相当を交付

＼昨年、制度が見直されました／

	見直し前	見直し後
交付対象	70歳以上	75歳 以上 合計所得金額 700 万円未満
負担金	所得に応じ、 3,000～15,000円	所得に応じ、 9,000～45,000 円
回数券	なし	10,000円の回数券を 半額 で交付

利用者負担：市税負担額 **1:9**
(令和2年)

7/20の
政令指定都市では
廃止 or 制度がない

※生活保護受給者等は無料。

背景 制度開始から50年...
対象者数 8万人 **32**万人
市税負担額 3億円 **52**億円
&京都市は**危機的な財政状況**に陥っている

見直しにより
▲33億円
の財政効果

京都市見直し周知チラシ(詳細版)より野田ゼミ作成
https://www.city.kyoto.lg.jp/hokenfu.kushi/cmsfiles/contents/0000290/290133/kairou_minoshii2.pdf

疑似パブリック・コメント

街頭調査

📍 烏丸御池交差点
🎤 **301** 件



図書館 アンケート設置

醍醐・下京
東山・北図書館

🎤 **34** 件



forms

🎤 **94** 件

パブリックコメント アンケート

形式: 自由回答

formsを開いていただきありがとうございます。同志社大学建築学部野田ゼミ7期生です。現在、12月に開催される入学コンソーシアム京都主催の「京都から発信する政策立案大会」に向けて、パブリックコメントについて研究しております。数回で終わりますので、アンケートにお答えいただけると幸いです。

性別を教えてください*

男性

女性

年代を教えてください*

10代

20代

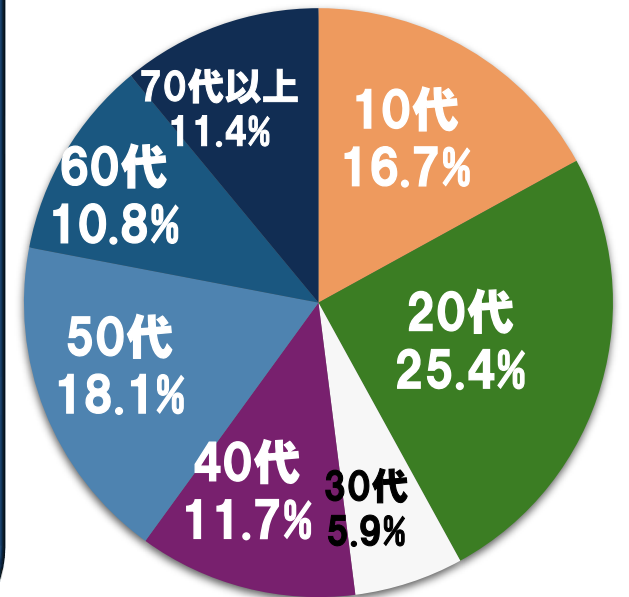
30代

40代

50代

📅 2024年10月9日
~10月17日

回答数: **429** 件

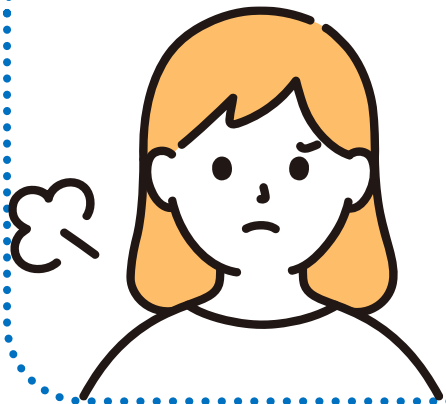


外部変数「信頼」から読み解くコンテキスト



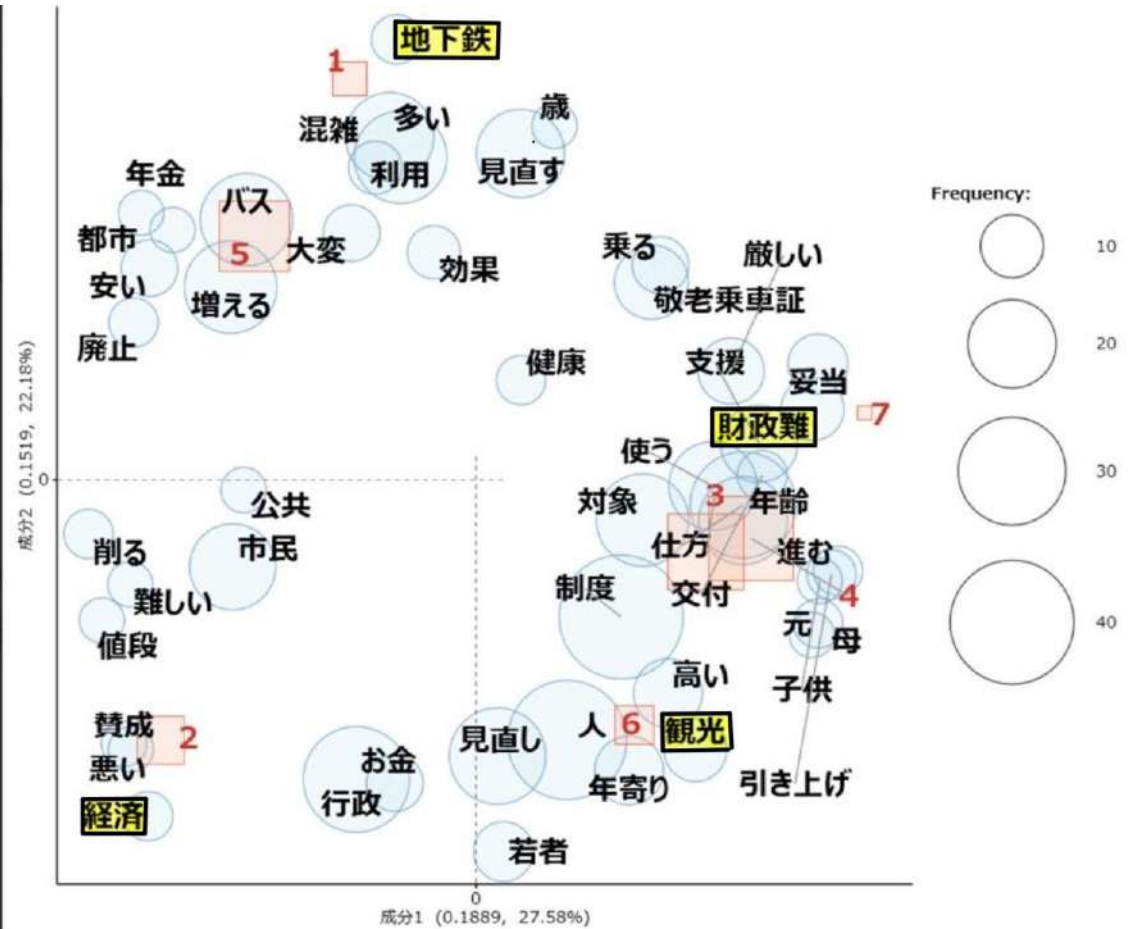
高い人 (6, 7)

「財政難」
「観光」



低い人 (1, 2)

「地下鉄」
「経済」



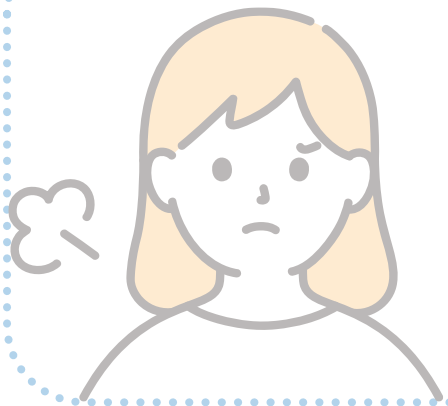
出所: KH Coder を用いて野田ゼミ作成

外部変数「信頼」から読み解くコンテキスト



高い人 (6, 7)

論理的



根拠に基づいて主張

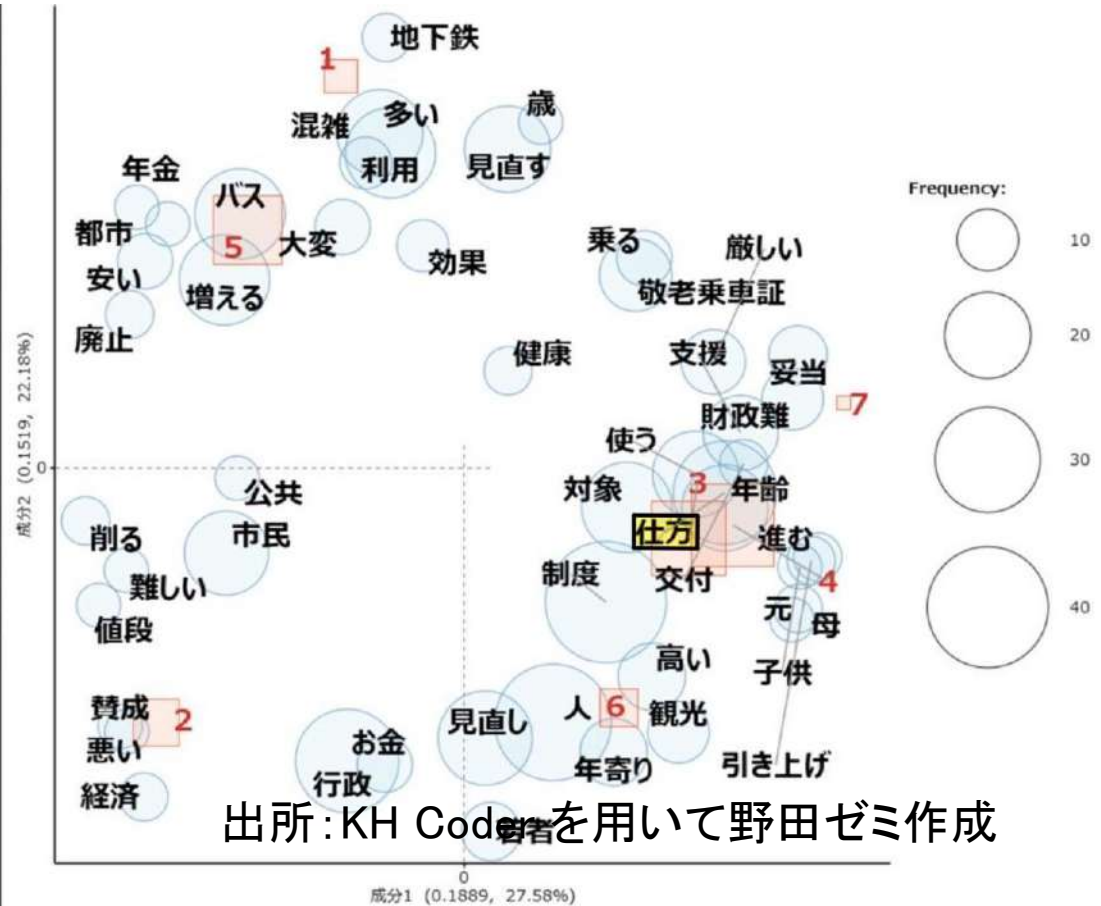
「地下鉄」
「経済」



外部変数「信頼」から読み解くコンテキスト

中庸な人 (3,4)

「仕方(がない)」



行政への信頼と民意

論理的に意見を述べる



特に信頼している人



中庸な人



特に信頼していない人

市に一任する



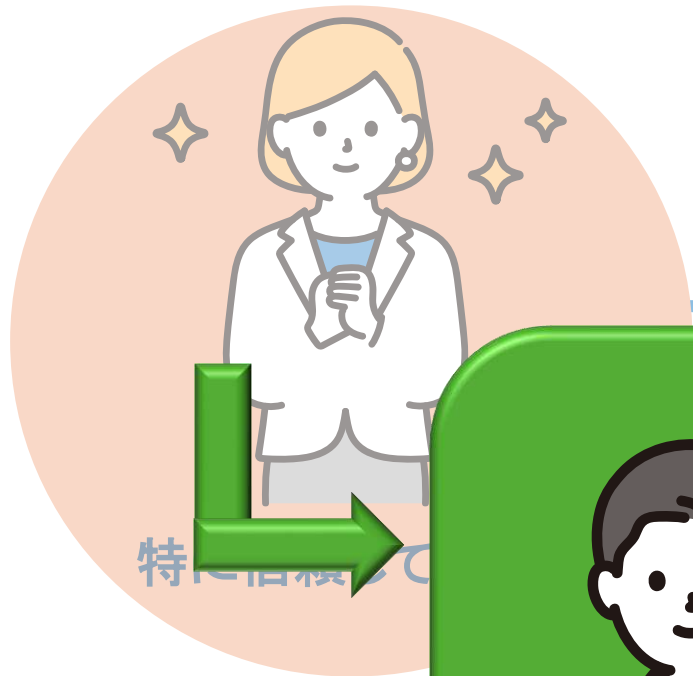
行政への信頼と民意



市政への関心が高い



行政への信頼と民意



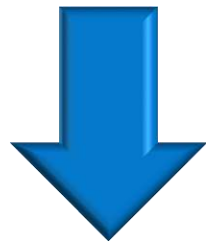
- 情報発信の工夫
- 市民との対話

→ 中庸な市民の
具体的な意見を引き出す



外部変数

「行政への**信頼**」× **テキストマイニング**



より幅広い

コンテクト

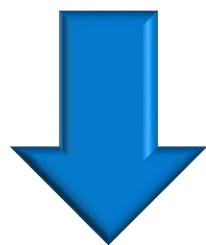


外部変数

実施や説明の方向性を決める 手がかり



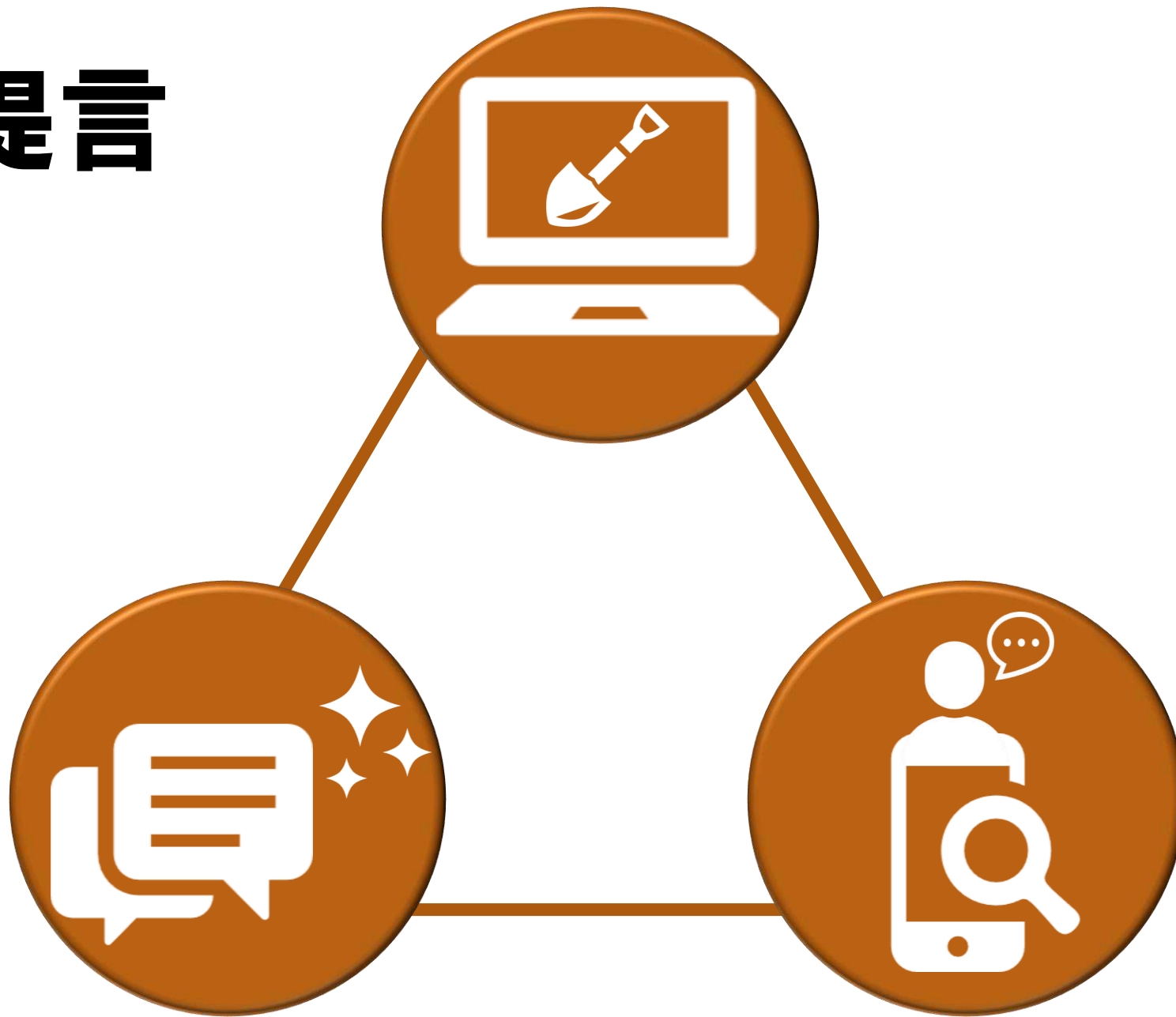
外部変数 × テキストマイニング



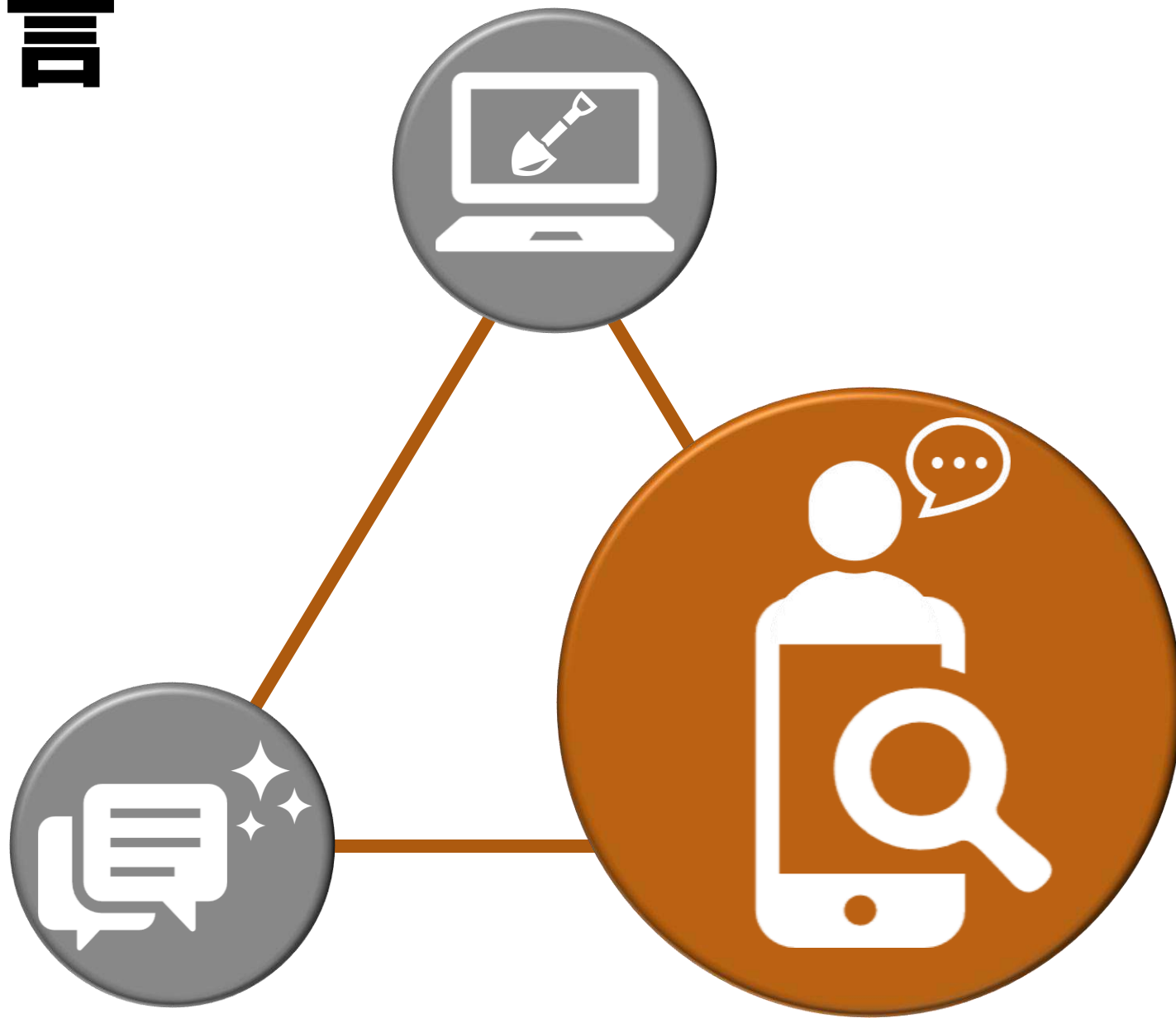
コンテキスト



政策提言



政策提言



政策提言



声なき市民の声



政策提言

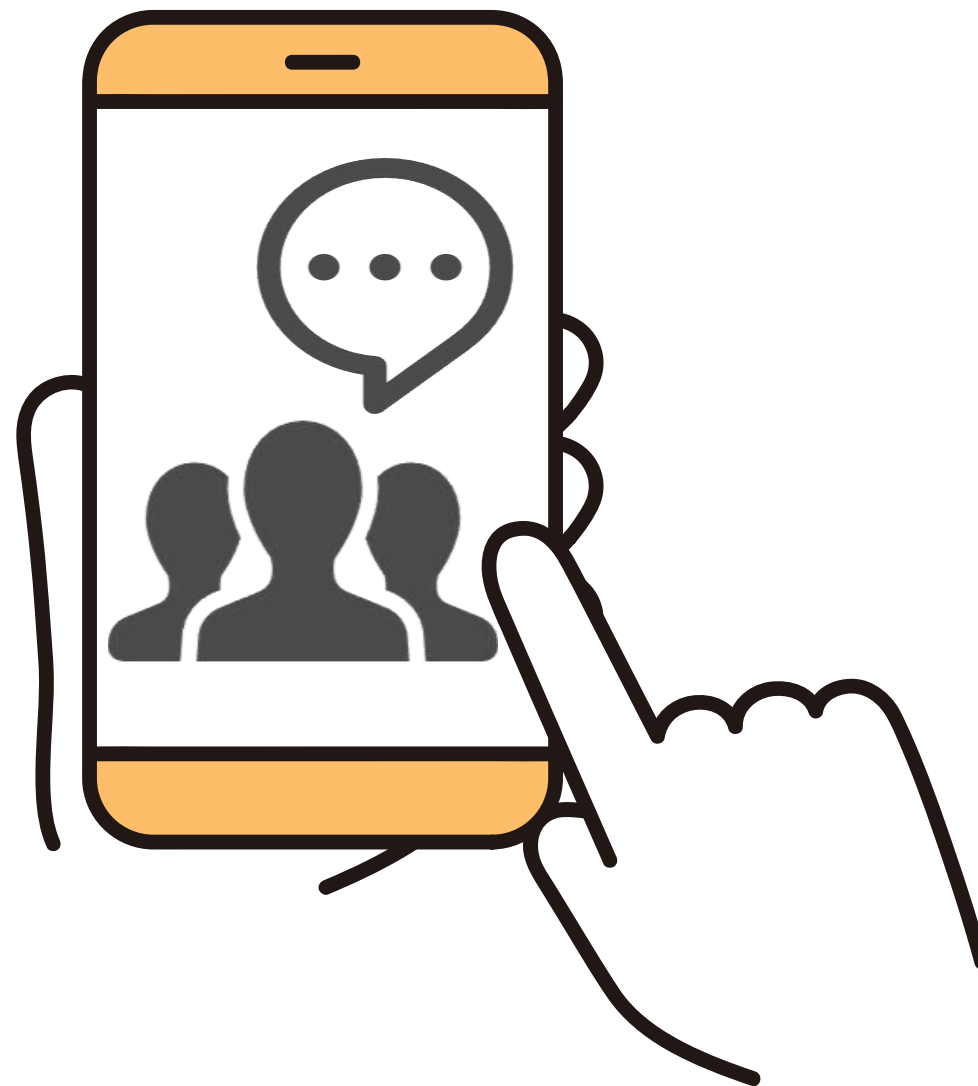


声なき市民の声



声なき市民の声

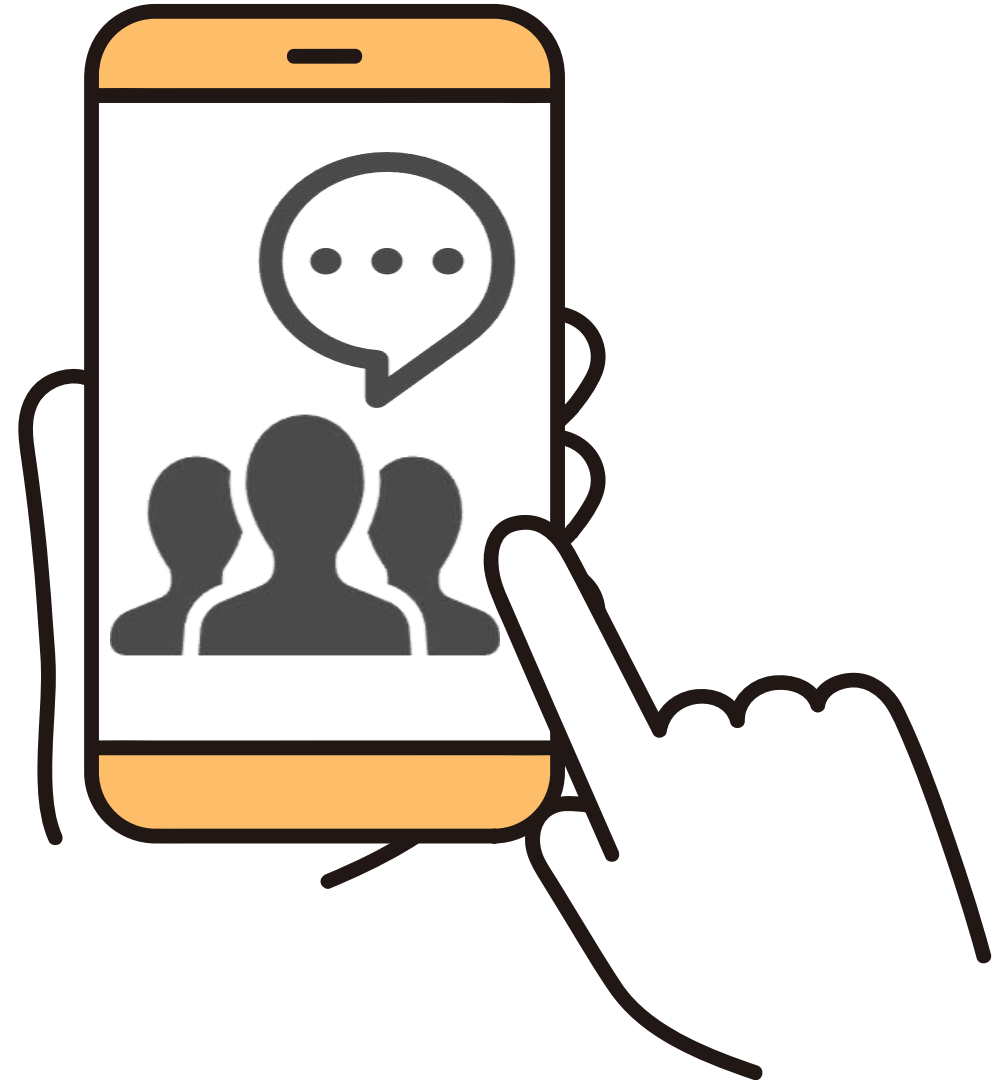
SNS



声なき市民の声



X (旧 Twitter)



声なき市民の声



X (旧 Twitter)

対象ツイート数：**811**件

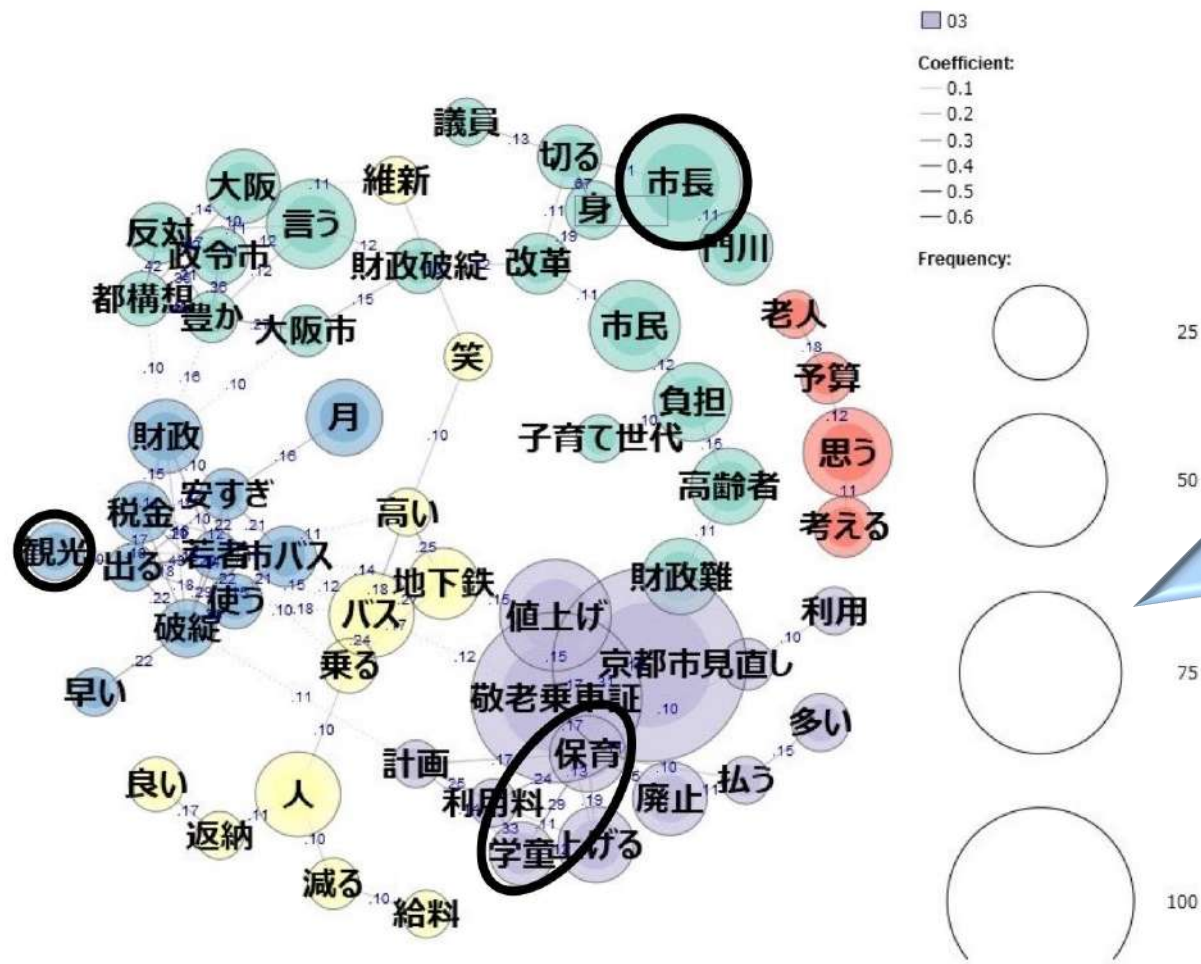
 642人

 2021年6月～12月

(パブリック・コメント：2021年6月)



X (旧Twitter) のテキストマイニング



敬老乗車証

「学童保育」

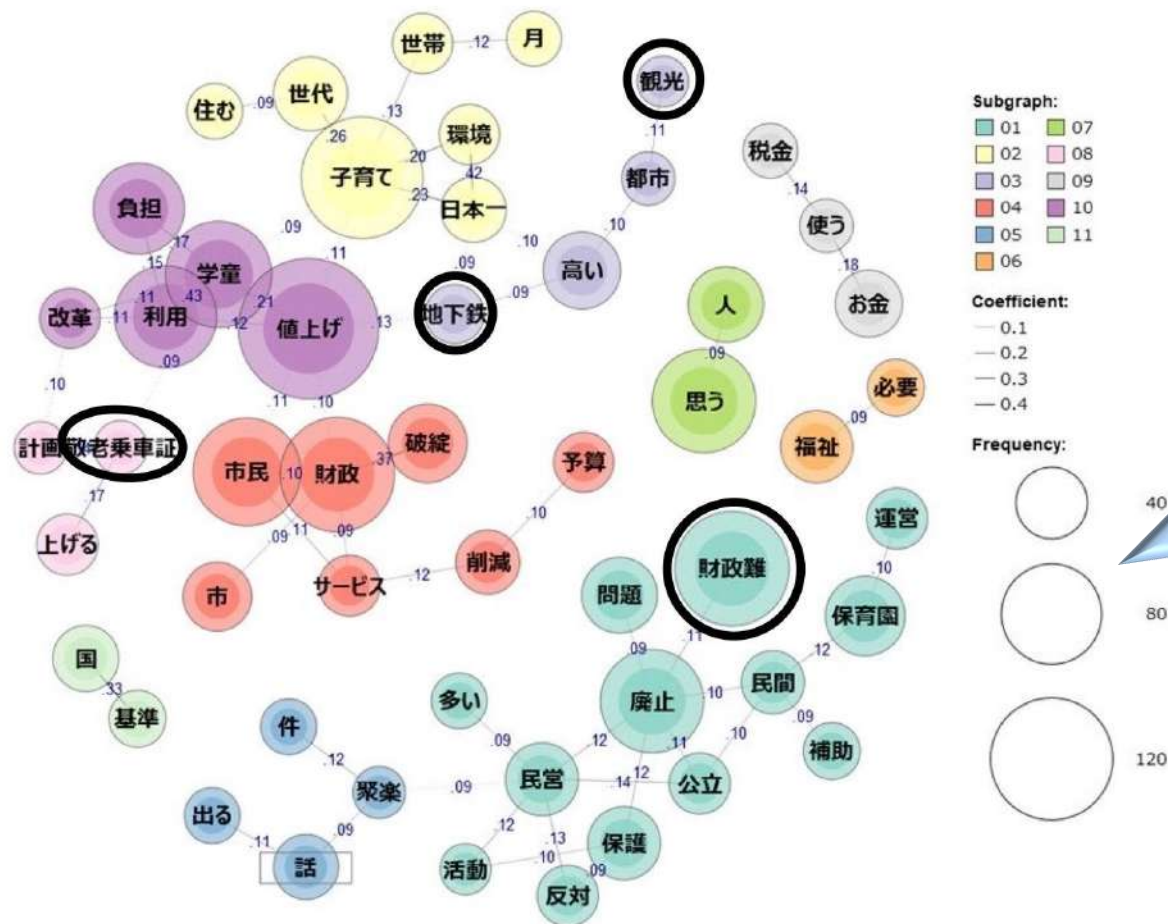
「観光」

「市長」

出所: KH Coder を用いて野田ゼミ作成



X (旧Twitter) のテキストマイニング



保育園の補助金

「財政難」

「観光」

「地下鉄」

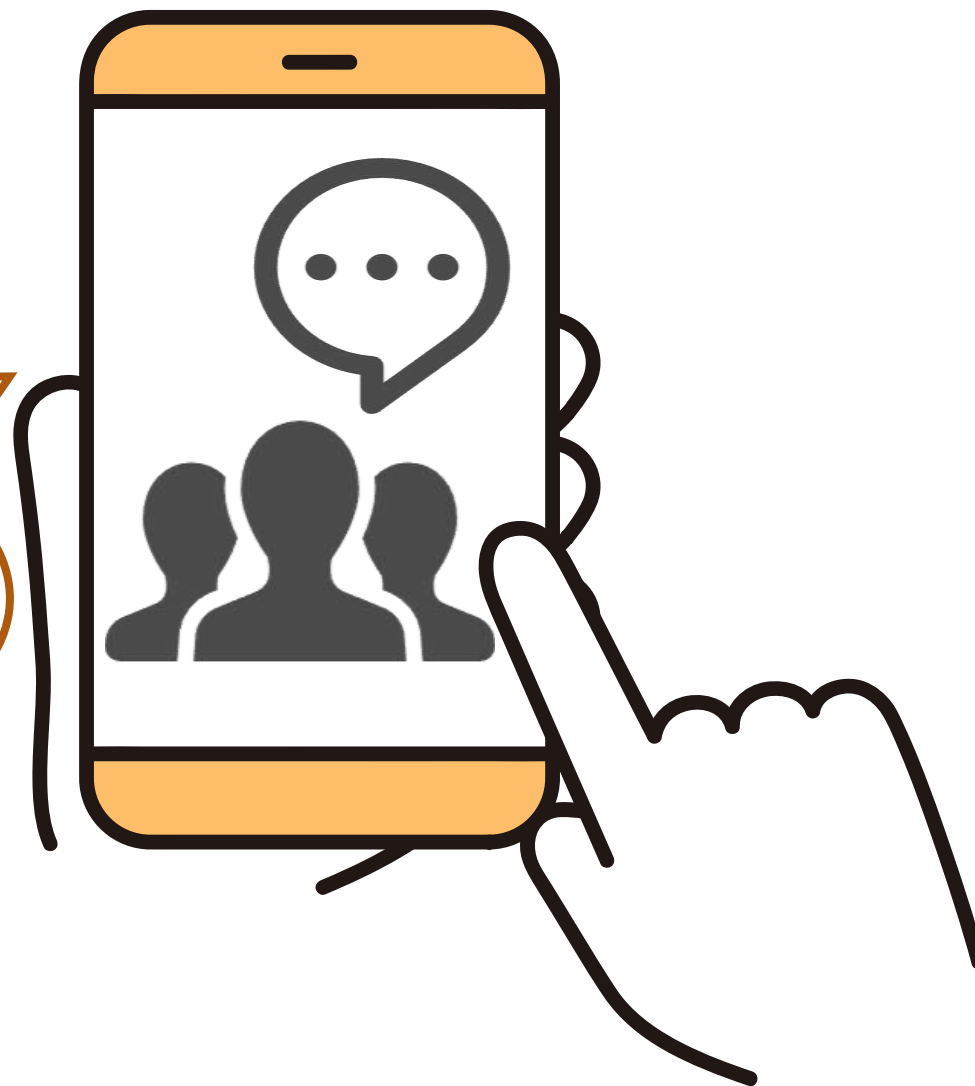
「敬老乗車証」

声なき市民の声

参考程度

声なき市民の声

を読み解く



コンテントツ

コンテンツ

より

コンテンツ



行政

政策の**実施**や**説明**

の方向性を見いだせる

アカウンタビリティの強化





市民



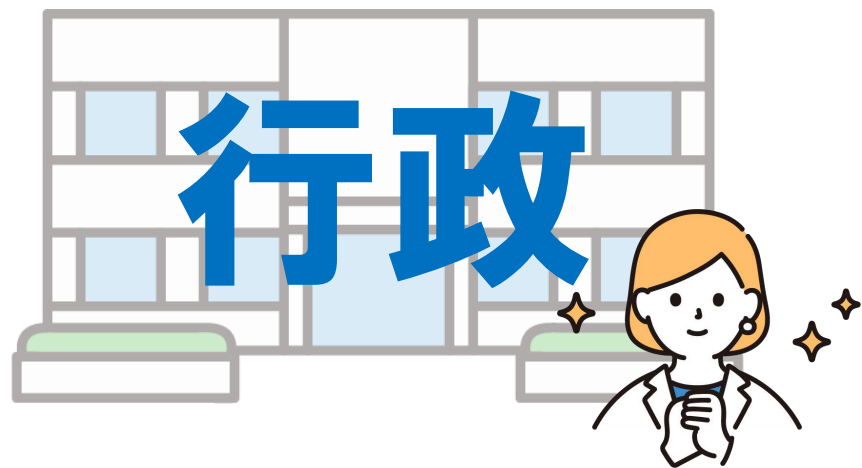
市民



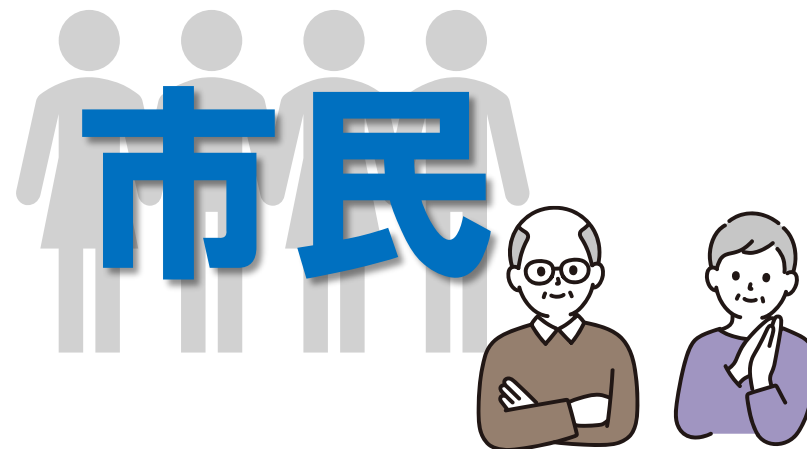
集約の過程

がわかりやすい

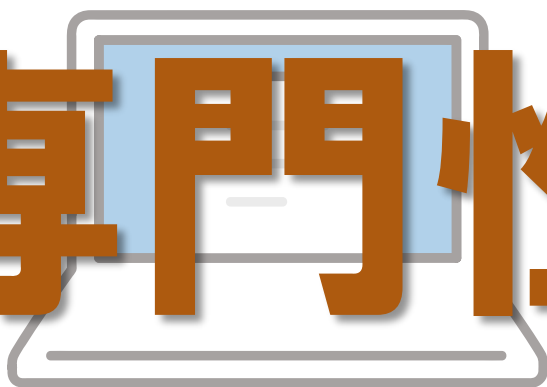
行政



市民



専門性



コスト

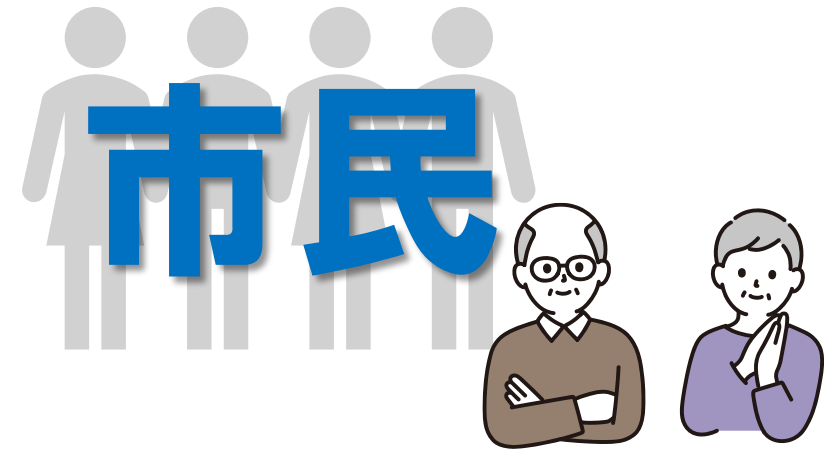


専門性

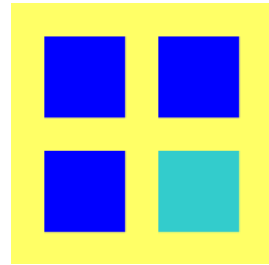
1か月で習得

専門的な人材 ×





コスト



KH Coder

6万円弱

Base エディション(通常ライセンス)

今後の展望

今後のパブリック・コメントにおける
活用を検討したい



行財政局財政室



テキストマイニングを用いた 新たなパブリック・コメント

-コンテキストを読み解く政策ツール-

同志社大学政策学部 野田ゼミA班

参考文献

- ・大淵憲一.「公共政策に対する公共評価の心理学的構造」.『実験社会心理学研究』. 2005年45巻 1号, 27-41頁
- ・京田辺市.「令和4年度市民満足度調査の結果」.<https://www.city.kyotanabe.lg.jp/0000018757.html> .(2024年12月8日閲覧)
- ・京都市情報館「行財政改革計画の策定に関する市民意見募集について」
<https://www.city.kyoto.lg.jp/templates/pubcomment/gyozai/0000285125.html> .
(2024年12月8日閲覧)
- ・京都市情報館「市民意見の募集(パブリックコメント)」
<https://www.city.kyoto.lg.jp/templates/pubcomment/0-Curr.html> (2024年12月8日閲覧)
- ・樋口耕一.『社会調査のための計量テキスト分析—内容分析の継承と発展を目指して』.ナカニシヤ出版.2020年.264頁
- ・藤井聡.「行政に対する信頼の醸成条件」.『実験社会心理学研究』. 2005年45巻 1号, 27-41頁
- ・KH Coder.「KH Coder」. <https://kncoder.net/> .(2024年12月8日閲覧)